



Natuurmonumenten



**Begrazingsplan**  
**Nationaal Park Schiermonnikoog**  
*Eerste concept*  
**2025**

# Colofon

Het begrazingsplan Nationaal Park Schiermonnikoog 2025 is een uitgave van Natuurmonumenten beheereenheid Groningen-Noord Drenthe en Nationaal Park Schiermonnikoog.

## Procesbegeleider

Tom den Boer

## Interne projectgroep

Melissa Blaauw

Cynthia Borrás

Jan Harthoorn

Erik Jansen

Mark Lemmers

Mark Zekhuis

## Tekst

Erik Jansen

Mark Zekhuis

## Opmaak

Dorien Roggekamp, Bindi-works

## Externe communicatie

Bureau Noordtij

Josien Stringer

## Opdrachtgever

Rombout Bennema

## Fotografie

Beeldbank Natuurmonumenten

# Samenvatting

## Waarom begrazing?

Sinds de jaren '70 groeit het duingebied van Schiermonnikoog in hoog tempo dicht met bos, struweel en stugge grasachtigen als duinriet en zandzegge. Hiervoor zijn verschillende oorzaken: een hoge stikstofdepositie, een desastreuze achteruitgang van het konijn (met name door ziektes) en het door menselijke ingrepen beteugelen van de dynamiek.

Het beheer van Natuurmonumenten is erop gericht om de verruiging in de duinen terug te dringen. Dit doet zij in opdracht van de provincie Fryslân, die verantwoordelijk is voor het behalen van de Natura 2000-doelstellingen voor het gebied. Dit beheer bestaat uit:

- Herstel van dynamiek, zoals het stimuleren van verstuingen en het herstellen van zoet-zoutverbindingen.
- Beheeringrepen. Omdat het herstel van dynamiek niet overal mogelijk is, en zolang de stikstofdepositie niet fors omlaag gaat, zal Natuurmonumenten beheermaatregelen uit moeten voeren zoals maaien, plaggen, kappen van bos en struweel en het inzetten van begrazing.

Begrazing is geen doel op zich. Begrazing is een van de maatregelen die we inzetten om de natuurdoelstellingen te halen, die voor het eiland gelden. Wel heeft begrazing een aantal voordelen in vergelijking met mechanisch beheer. Zo komen grazers op plekken waar maaimachines niet kunnen komen en zorgen ze voor veel variatie in het gebied.

## Naar een nieuw begrazingsplan

In het Beheer- en Inrichtingsplan+ uit 2011 van het Nationaal Park is de koers bevestigd om de begrazing in de duinen uit te breiden. In 2014 heeft Free Nature in opdracht van het Nationaal Park een begrazingsplan opgesteld. Het begrazingsgebied met Sayaguesa's en Exmoors van 100 hectare ten oosten van de Prins Bernhardweg is hier het resultaat van. In 2019-2020 heeft de Provincie Fryslân deze begrazing geëvalueerd. De voornaamste conclusie was dat de begrazing positief uitpakt op de natuurwaarden in het duingebied. In oktober 2020 is het evaluatierapport besproken in het Overlegorgaan van het Nationaal Park. Het Overlegorgaan heeft Natuurmonumenten gevraagd de uitbreiding van de begrazing verder uit te werken. Ook het recent vastgestelde Ambitieplan van het Nationaal Park noemt begrazing als een belangrijk middel om de duinen open te houden. Het opstellen van een vernieuwd begrazingsplan staat op de uitvoeringsagenda van het Nationaal Park. Het begrazingsplan vormt ook een belangrijke bouwsteen voor de nieuwe Gebiedsvisie van Natuurmonumenten, die later dit jaar zal worden opgesteld.

## Concept begrazingsplan

Het nieuwe begrazingsplan focust met name op het behoud en herstel van het open duinlandschap. De belangrijkste knelpunten in het beheer op Schiermonnikoog liggen bij de zogenaamde Grize Duinen, een Natura 2000-habitatype dat internationaal sterk onder druk staat. Hierbij zien we een belangrijke rol voor het konijn. We houden echter ook rekening met het gegeven dat er overal in West-Europa maatregelen plaatsvinden om konijnen terug te krijgen, maar dat het op veel plekken niet lukt. Daarom, en omdat veel gebieden inmiddels zo verruigd zijn dat ze voor konijnen niet meer geschikt zijn, zetten we ook in op de uitbreiding van begrazing met grote grazers.

## **Konijn**

Om konijnen terug te krijgen in het duin voeren we de komende jaren de volgende acties uit:

- In 2025 inzicht krijgen in de actuele verspreiding van het konijn op Schiermonnikoog.
- In 2026 per deelgebied een besluit nemen of we hier verder inzetten op habitatverbetering op grootschaligere wijze of de stap nemen naar het uitzetten (bijplaatsen) van konijnen
- 2026 en verder: deze besluiten omzetten in maatregelen.

Als we kiezen voor bijplaatsing gelden de volgende actiepunten:

- Bepalen waar we de konijnen vandaan kunnen halen.
- Bepalen wat de beste methode van bijplaatsing is. Hierbij staan we in nauw contact met Staatsbosbeheer op Vlieland waar een recente herintroductie van van de Maasvlakte afkomstige konijnen succesvol lijkt te zijn.
- Wat zijn de ervaringen (en realistische mogelijkheden) van ‘kweken’ op locatie.
- Eventueel aanvullende maatregelen uitvoeren (kunstburchten, holen graven).
- Vergunningen regelen
- Een plan maken hoe we predatie van de kwetsbare (bestaande of net uitgezette) konijnenpopulaties voorkomen. Aanpak verwilderde katten. Dit bekijken we ook op plekken waar we niet bijplaatsen maar inzetten op habitatherstel.

## **Grote grazers**

Om de duinen open te houden zijn grote grazers essentieel. Runderen, paarden, geiten en schapen staan te boek als grote grazers op Schiermonnikoog. Waarbij een combinatie van graasdiersoorten binnen een begrazingsgebied zorgt voor de hoogste natuurwaarden. Soorten als edelhert, wisent en waterbuffel vallen buiten dit plan, vanwege de complexiteit die het beheer hiervan met zich meebrengt.

Het streven is om de begrazingseenheden zo groot mogelijk te maken en zoveel mogelijk met elkaar te verbinden. Dit geeft in potentie meer resultaat voor de natuurdoelen, leert de ervaring op vergelijkbare plekken met grazers. Daarnaast houden we rekening met de recreatieve belangen in het duingebied: grotere eenheden kruisen nu eenmaal bestaande ruiterspaden en fietspaden. Daarover zal afstemming met belanghebbenden worden georganiseerd, wanneer dat ergens aan de orde is. Niet alles zal in één keer mogelijk zijn. Het realiseren van grote begrazingseenheden zal daarom in fasen moeten plaatsvinden.

### **Fase 1**

Acties in de eerste fase:

- De huidige begrazingsgebieden blijven voorlopig in stand.
- Daarnaast zijn er drie gebieden waar het inzetten van (extra) begrazing urgent is:
  - Noorderduinen en Kapenglop. Hier zetten we in op begrazing met runderen en paarden.
  - Westerduinen. Hier zetten we in op winterbegrazing met (eilander) paarden en drukbegrazing met geiten of schapen.
  - De Kobbeduinen en westelijke Binnenkwelder. Hier is de graasdruk van jongvee en droog melkvee als gevolg van de extensivering in de polder afgenomen. We gaan in gesprek over de inzet van voldoende dieren en een ander rundertype in de ruige delen van dit begrazingsgebied.
- In deze fase bereiden we ook de volgende fase voor: het uitwerken waar het verbinden van begrazingsgebieden nuttig en zinvol is voor de N2000-doelen en voor effectief beheer. En het uitwerken waar daarvoor praktisch georganiseerd en ingericht moet worden. We willen met de verschillende belanghebbenden op het eiland samen te kijken naar oplossingen. Hierbij kijken we goed naar hoe het samengaan van begrazing en menselijke (recreatieve) activiteiten in andere gebieden is vormgegeven.
- Inzetten op konijnenherstel.

## Fase 2

Het eindbeeld is te komen tot zo groot mogelijke begrazingseenheden. Hoe deze er uit gaan zien, is op dit moment nog niet exact aan te geven. Dit is afhankelijk van de volgende factoren:

- Monitoring van de natuurwaarden: hoe reageren flora en fauna op begrazing in fase 1, met de kennis van de periode van duin- en kwelderbegrazing sinds 2014?
- Hoe kunnen we, in overleg met belanghebbenden, de terreinen zo inrichten dat begrazing en recreatie veilig en zo rimpelloos mogelijk samen kunnen gaan?

### Overige maatregelen

Naast begrazing zijn er ook andere maatregelen nodig om de open duinen te herstellen. In het concept begrazingsplan worden deze benoemd, maar deze moeten vervolgens nog nader worden uitgewerkt (deels in overheidsbeleid en -plannen):

- Herstel van kustdynamiek. Dit is een onderdeel van de Duin- en dijkversterking.
- Herstel van hydrologie. Hiervoor lopende verschillende sporen: de ontwikkeling van een grondwatermodel, het Integraal Waterplan van de Provincie, een ecohydrologisch onderzoek van Natuurmonumenten en binnenkort een Landschapsecologische Systeemanalyse (LESA) door de provincie.
- Waar is het verwijderen van bos en struweel ten behoeve van open duinen een goede aanvullende maatregel? Dit zal een plek krijgen in de Gebiedsvisie van Natuurmonumenten en in het nieuwe beheerplan Natura 2000
- Maaibeheer, zowel in de duinen als op de kwelder. Natuurmonumenten en de eilander boeren zijn in gesprek over een maaiproef op de kwelder.
- Loslopende honden. Loslopende honden zijn een probleem in combinatie met begrazing.
- Terugdringen stikstofdepositie.

# Inhoudsopgave

|   |           |
|---|-----------|
| <b>Colofon</b>  | <b>2</b>  |
| <b>Samenvatting</b>                                     | <b>3</b>  |
| <b>Inhoudsopgave</b>                                    | <b>6</b>  |
| <b>1 Inleiding</b>                                      | <b>7</b>  |
| 1.1    Systeemherstel en beheeringrepen                 | 7         |
| 1.2    Waarom begrazing?                                | 8         |
| 1.3    Begrazing tot nu toe                             | 8         |
| <b>2 Aanleiding en randvoorwaarden</b>                  | <b>12</b> |
| 2.1    Natura 2000                                      | 12        |
| 2.2    KRW  | 14        |
| 2.3    Natuurbeheerplan Provincie Fryslân               | 15        |
| 2.4    Interne doelstellingen Natuurmonumenten          | 16        |
| 2.5    Intern beleid Natuurmonumenten                   | 16        |
| 2.6    Externe randvoorwaarden                          | 19        |
| <b>3 Keuzes in begrazing</b>                            | <b>22</b> |
| 3.1    Konijnen   | 22        |
| 3.2    Grote grazers                                    | 25        |
| <b>4 Waar moeten we begrazen?</b>                       | <b>32</b> |
| 4.1    Fase 1: Open duin openhouden is het meest urgent | 32        |
| 4.2    Fase 2: Het koppelen van begrazingen             | 39        |
| <b>5 Aanvullend beheer</b>                              | <b>41</b> |
| 5.1    Systeemherstel                                   | 41        |
| 5.2    Beheermaatregelen                                | 42        |
| <b>6 Beheer begrazing</b>                               | <b>46</b> |
| <b>7 Begrazing en publiek</b>                           | <b>48</b> |
| <b>8 Monitoring</b>                                     | <b>50</b> |
| <b>9 Planning</b>                                       | <b>51</b> |
| <b>Literatuur</b>                                       | <b>52</b> |
| <b>Bijlage 1</b>  | <b>54</b> |
| <b>Bijlage 2</b>  | <b>57</b> |
| <b>Bijlage 3</b>  | <b>63</b> |

# 1 Inleiding

Sinds de jaren '70 groeit het duingebied van Schiermonnikoog in hoog tempo dicht met bos, struweel en stugge grasachtigen als duinriet en zandzegge.

Hiervoor zijn verschillende oorzaken: een hoge stikstofdepositie, een desastreus achteruitgang van het konijn en het door menselijke ingrepen beteugelen van de natuurlijke dynamiek.

Door het dichtgroeien van de duinen verdwijnt het kenmerkende open duinlandschap en de soorten die hier leven, zoals tapuit, aardbeivlinder en rozenkransje. Diverse typische duinsoorten, zoals blauwe kiekendief, grote parelmoervlinder en honingorchis zijn inmiddels al verdwenen van het eiland.

Het beheer van Natuurmonumenten is erop gericht om de verruiging in de duinen terug te dringen. Dit doet zij in opdracht van de provincie Fryslân, die verantwoordelijk is voor het behalen van de Natura 2000-doelstellingen voor het gebied. Voor het behalen van de Natura 2000-doelen op de kwelder is Rijkswaterstaat verantwoordelijk.

Het beheer bestaat uit:

- Herstel van dynamiek, zoals het stimuleren van verstuingen en het herstellen van zoet-zoutverbindingen.
- Beheeringrepen. Omdat het herstel van dynamiek niet overal mogelijk of wenselijk is, voert Natuurmonumenten aanvullend beheermaatregelen uit zoals maaien, plaggen, kappen van bos en struweel en het inzetten van begrazing.

## 1.1 Systeemherstel en beheeringrepen

Het herstellen van het natuurlijke systeem is de meest structurele oplossing om de duinnatuur te herstellen. In een totaal natuurlijke situatie was er op Schiermonnikoog veel meer invloed van zeewater en stuivend zand. In de natuurlijke situatie is er in het duingebied weinig stikstof aanwezig en veel meer dynamiek. Dynamiek van zand en zee houdt de duinen open ('jong') en voorkomt verruiging.

Het herstellen van de natuurlijke situatie is in veel gevallen niet mogelijk en in sommige gevallen ook niet wenselijk. Zo wil niemand de kustdefensie opgeven en het eiland weer volledig overgeven aan de luimen van de zee. Ook is er door decennia van hoge depositie zoveel stikstof in de bodem opgehoopt dat ook bij het verder terugdringen van de stikstoflast de voedselarme omstandigheden van weleer wellicht pas na decennia kunnen terugkeren.

Voor een duurzaam en natuurlijk beheer is het van belang om die natuurlijke processen weer te herstellen en meer ruimte te geven. Waar het niet kan via natuurlijke processen, moeten we de natuur een handje helpen. Dit gaat ten koste van de natuurlijkheid maar helpt wel voor het behoud van de biodiversiteit.

Op wat kleinere schaal is er echter wel wat te doen om het natuurlijke systeem te herstellen: door het maken van verbindingen met de zee op plekken waar dit veilig kan, door het maken van stuifkuilen die groot genoeg zijn om door winddynamiek open te blijven, door het beter vasthouden van water in het gebied en het verminderen van de stikstofdepositie. Het gaat bij deze maatregelen zowel in de uitvoering als in hun effect over hele lange termijnen. Voor de bedreigde planten- en diersoorten moet er al eerder (of: in de tussentijd) iets gebeuren om de duinnatuur te behouden en te herstellen. Er zijn direct



beheeringrepen nodig, zowel eenmalige als structurele. Maatregelen die Natuurmonumenten in de duinen uitvoert, zijn:

- Kappen van bos en struweel
- Plaggen
- Maaien
- Begrazen
- (Handmatig) berken uitsteken

## 1.2 Waarom begrazing?

Begrazing is geen doel op zich. Begrazing is een van de maatregelen die we inzetten om de natuurdoelstellingen te halen die voor het eiland gelden. Wel heeft begrazing een aantal voordelen in vergelijking met mechanisch beheer:

- Grazers kunnen op plekken komen waar (maai)machines door reliëf niet kunnen komen.
- Grazers zorgen voor meer variatie in het terrein. Zo zijn er terreindelen waar ze meer komen dan andere, zorgen ze met hun hoeven voor kleine stuifplekken en zorgen ze voor meer variatie tussen voedselarme (waar ze grazen) en voedselrijke (waar ze poepen) delen in het gebied.
- Grazers passen beter bij de natuurlijke uitstraling van het eiland dan ronkende machines.
- Grazers maken deel uit van het ecosysteem. Hun uitwerpselen bieden plaats aan paddenstoelen en insecten, die weer een prooi vormen voor vogels in het gebied. Haren zijn nestmateriaal voor vogels in het gebied.

In het Ambitieplan van het Nationaal Park staat over begrazing het volgende:

### Begrazing ten behoeve van natuurdoelen

Er is voor gekozen, ook in het licht van de Natura 2000 doelstellingen, om maatregelen te nemen om de duinen opener te maken en te houden. Bos rooien en de bovengrond plaggen zijn eenmalige ingrepen, maar het zijn geen operaties die het ecosysteem herstellen. Naast het terugdringen van de effecten van de stikstofneerslag kan begrazing bijdragen aan herstel van een gezond (half)open duinlandschap. De afgelopen jaren is er op verschillende manieren invulling aan begrazing gegeven.

De ambitie is om het duin in goede staat te krijgen, daar zijn meerdere methoden voor. Eén daarvan is begrazing en die biedt diverse voordelen. Begrazing dient een gunstige rol te spelen in het natuurbeheer, af te meten aan het bereiken van de doelen die vanuit Natura 2000 gesteld zijn. Het is geen doel op zichzelf en moet zorgvuldig worden afgewogen in de combinatie met de toegankelijkheid voor publiek. Natuurmonumenten is verantwoordelijk voor het beheer en zal de uitbreiding van begrazing, samen met eilanders, verder uitwerken.

Grazers remmen de successie en zorgen voor de extra dynamiek waardoor de natuurwaarden kunnen worden behouden, of zelfs toenemen. Hierdoor vormen ze een belangrijk middel om het duingebied open te houden. Grazers zijn nodig om te voorkomen dat het hele duingebied van Schiermonnikoog dichtgroeit met bos.

## 1.3 Begrazing tot nu toe

In de duinen van Schiermonnikoog lopen al eeuwen grazers rond. Dorpsboeren lieten hun koeien grazen in de duinen en veel eilanders hadden een geit aan een stik in het duin staan. De eilandeigenaren haalden



hazen en konijnen naar het eiland om erop te kunnen jagen. Zeker het konijn drukte vervolgens met zijn graas- en graafgedrag lange tijd een stempel op het eiland.

Sinds de jaren '90 van de vorige eeuw worden grazers ook ingezet als natuurbeheermaatregel. De begrazing startte aanvankelijk met Soayschappen die rondliepen in twee duingebieden waar kort daarvoor het bos was weggehaald: het Groenglop en het duingebied ten noorden van de voormalige vuilstort aan de Prins Bernhardweg.

In het Beheer- en Inrichtingsplan + (2011-2022) staat de ambitie om de begrazing op het eiland sterk uit te breiden en hiervoor ook andere soorten dan schapen in te zetten. In 2014 heeft Stichting FREE deze ambitie in opdracht van het Nationaal Park omgezet naar een begrazingsplan. Kern van dit plan is een begrazingsgebied met diverse soorten grazers (Sayaguesa-runderen, Exmoorpony's en wisenten) dat stapsgewijs meegroeit met de groei van de kuddes en uiteindelijk vrijwel het hele duingebied zal beslaan. In oktober 2015 is een start gemaakt met Sayaguesa's en Exmoors in een gebied van circa 100 hectare ten oosten van de Prins Bernhardweg. Omdat het startgebied voor wisenten te klein was, zijn deze dieren niet naar het eiland gekomen, overigens naast andere redenen.

In 2019 deed de Provincie Fryslân een evaluatie van de grootschalige begrazing met Sayaguesa's en Exmoorpony's. De conclusie was dat de begrazing voldeed aan de doelstellingen: niet alleen was het begrazingsgebied opener gebleven dan het gebied dat buiten de begrazing lag, ook hadden de dieren gezorgd voor kleinschalige verstuingen die gunstig zijn voor pionierplanten en diverse soorten insecten. De evaluatie is vervolgens besproken in het Overlegorgaan van het Nationaal Park Schiermonnikoog. De westwaartse uitbreiding van het begrazingsgebied die in het begrazingsplan was voorzien heeft nog niet plaatsgevonden. Om de successie in de duinen ten westen van de Prins Bernhardweg te remmen deden in 2018 Hollandse landgeiten hun intrede. Dit was een uitvloeisel uit het Beheerplan Natura 2000 om drubegrazing in te zetten. Voor ditzelfde doel maakten we af en toe gebruik van Drentse heideschappen.



Figuur 1-1: Luchtfoto met de locatie van de 5 begrazingsgebieden

## Huidige begrazingen

Momenteel zijn er vijf begrazingseenheden.

Van west naar oost:

### **Westerplas**

*Oppervlakte circa 16 hectare*

Jarenlang is dit gebied begraasd door paarden van de Ruitervereniging. Nadat er enkele jaren niet begraasd is, lopen er sinds februari 2025 vier Exmoor-pony's.

### **Kapenglop**

*Oppervlakte: circa 25 hectare*

Sinds het begin van deze eeuw vindt er in de wintermaanden (oktober – maart) winterbegrazing met paarden en/of pony's plaats. Dit gebeurde eerst met Belgische paarden van het huifkarbedrijf en vervolgens met wandelpony's van de manege.

### **Soayschappenbegrazing Prins Bernhardweg west**

*Oppervlakte: 15 hectare*

Nadat in dit gebied halverwege de jaren '90 berkenbos is gekapt is in dit gebied drukbegrazing van Soayschappen toegepast om te voorkomen dat de bomen terug zouden groeien. Later is de graasdruk teruggebracht en er lopen nu ongeveer 30 ooien.

### **Begrazing Prins Bernhardweg oost**

*Oppervlakte: 100 hectare*

Een zuidelijk deel van dit gebied (het Groenglop) wordt sinds halverwege de jaren '90 begraasd. Natuurmonumenten zette begrazing met Soayschappen in nadat het berkenbos in het gebied gekapt werd. Dit gebeurde door middel van drukbegrazing om het gebied open te houden. In 2012 is de Soayschappenbegrazing uitgebreid tot een areaal van 100 hectare. In november 2015 hebben de schapen plaatsgemaakt voor een sociale kudde sayaguesa-runderen, exmoor-pony's (aanvankelijk alleen merries, later aangevuld met een hengst). Ook loopt er nog een groep van zes Soayschappen die zich niet meer voortplanten en sinds 2023 circa 20 Hollandse landgeiten. Deze dieren zijn eerder in het Kapenglop en de Noorderduinen ingezet, maar bleken niet te houden te zijn achter tijdelijke rasters.

De begrazing in dit gebied is in 2019 geëvalueerd door de Provincie Fryslân. Zie bijlage 4 voor de conclusies.

### **Kwelderbegrazing**

*Oppervlakte: 355 hectare*

Al eeuwen grazen er koeien op de kwelder. Ooit gebeurde dit onder de hoede van een koeherder, maar later stonden het jongvee en droge koeien van de eilander boeren achter een raster. Het gebied is in de loop der tijd een paar keer van vorm en omvang veranderd, maar sinds 2005 ligt het begrazingsgebied redelijk vast. Het gaat hier om seizoensbegrazing die tussen half mei en begin november wordt ingezet.

### **Kwelderbegrazing en soortenrijkdom**

Al decennialang doet de Rijksuniversiteit Groningen onderzoek naar de effecten van begrazing op de Oosterkwelder. Met dit doel zijn op de begraasde kwelder enkele exclusies geplaatst, die ofwel grote of kleine grazers buitensluiten of aanvullend worden gemaaid. Hierdoor is ontdekt dat de diversiteit aan planten in begraasde delen groter is dan op onbegraasde kwelder, zelfs als deze gemaaid wordt. Dit positieve effect van begrazing treedt met name op op bodems met een hoog kleigehalte.

De reden hiervoor is de bodemcompactie als gevolg van de hoeven van de runderen. Doordat ze de bodem samendrukken worden de poriën tussen de kleideeltjes kleiner. Hierdoor kan zuurstof niet meer goed de bodem in. Micro-organismen die organisch materiaal afbreken presteren minder goed in deze zuurstofarme omgeving. Hierdoor neemt de voor planten opneembare stikstof in de bodem af. Zeekweek die het vooral goed doet in een omgeving met veel stikstof en zuurstof verliest zijn dominantie en maakt plaats voor soorten die dankzij luchtkanalen in hun wortels bestand zijn tegen een zuurstofarme bodem, zoals zeeweegbree, kweldergras, zilte rus en zeerus.

De eerste drie soorten zijn belangrijke voedselplanten voor kleinere grazers: hazen en ganzen. In begraasde kwelders halen deze daarom hogere dichtheden dan in onbegraasde kwelders waar vooral de voor ganzen en hazen nauwelijks eetbare zeekweek staat.

## 2 Aanleiding en randvoorwaarden

De belangrijkste aanleiding om de begrazing uit te willen breiden is dat we natuurdoelen willen halen. Vroeger waren natuurdoelstellingen vooral een door de natuurbeheerder zelf uitgesproken ambitie, maar tegenwoordig zijn de natuurdoelstellingen grotendeels vastgelegd binnen een juridisch kader, zoals Natura 2000 en de Kaderrichtlijn Water (KRW). De overheid is verantwoordelijk voor het behalen van de vastgestelde doelen. Het niet halen van de doelen kan gevolgen hebben voor de vergunbaarheid van activiteiten die van invloed zijn op de doelstellingen. Dat maakt natuurdoelen veel minder vrijblijvend dan in het verleden het geval was.

Behalve de natuurdoelen zijn er allerlei randvoorwaarden waar de begrazing aan moet voldoen. Dit zijn zowel interne richtlijnen van Natuurmonumenten, die te maken hebben met dierenwelzijn of de interactie tussen grazers en publiek, als randvoorwaarden van andere partijen zoals de primaire waterkering en de drinkwaterwinning.

### 2.1 Natura 2000

Natura 2000 is een Europees netwerk van beschermde natuurgebieden. Voor Natura 2000 zijn zowel biotoop- (de zogenaamde habitattypen) als soortdoelen vastgesteld. De Natura 2000-gebieden genieten een juridische bescherming en activiteiten die de instandhoudingsdoelstellingen in gevaar brengen zijn in principe niet toegestaan. Voor Natura 2000—gebieden wordt eens per zes jaar een beheerplan opgesteld, waarin de maatregelen staan die ertoe moeten leiden dat de doelstellingen worden gehaald. De overheid is hiervoor verantwoordelijk en stelt daarom ook de beheerplannen op.

Schiermonnikoog maakt onderdeel uit van drie Natura 2000-gebieden: Noordzeekustzone, Waddenzee en Duinen van Schiermonnikoog. Rijkswaterstaat is verantwoordelijk voor de beheerplannen van Waddenzee en Noordzeekustzone, de Provincie Fryslân voor de Duinen van Schiermonnikoog.

Voor de Noordzeekustzone speelt begrazing in principe geen rol, in tegenstelling tot de Waddenzee, waartoe ook de kwelder van Schiermonnikoog behoort, en de Duinen. Bij de hieronder weergegeven habitattypen en een aantal soorten kan begrazing een rol kan spelen bij het behalen van de instandhoudingsdoelstellingen op Schiermonnikoog. De doelstellingen zijn vastgesteld voor de oppervlakte (gelijk blijvend, toenemend of (in geval van Kruiwilgstruwelen) onder voorwaarden afnemend) en kwaliteit (gelijk blijvend of verbetering).

#### Doelstellingen Natura 2000

| Habitattypen |                              | Opp. | Kwal. |
|--------------|------------------------------|------|-------|
| H1310A       | Zilte pionierbegroeiing      | =    | =     |
| H1330A       | Schorren en zilte graslanden | =    | >     |

| Habitattypen |  | Opp.   | Kwal. |
|--------------|--|--------|-------|
| H2120        | Witte duinen                               | =      | =     |
| H2130B       | Grijze duinen (kalkarm)                    | >      | >     |
| H2130C       | Grijze duinen (heischraal)                 | >      | >     |
| H2160        | Duindoornstruwelen                         | =      | =     |
| H2170        | Kruipwilgstruwelen                         | = (<)* | =     |
| H2180A       | Duinbossen (droog)                         | >      | =     |
| H2180B       | Duinbossen (vochtig)                       | >      | >     |
| H2190A       | Vochtige duinvalleien (open water)         | =      | >     |
| H2190B       | Vochtige duinvalleien (kalkrijk)           | >      | >     |
| H2190D       | Vochtige duinvalleien (hoge moerasplanten) | =      | =     |
| H6410        | Blauwgraslanden                            | >      | =     |

\* Kruipwilgstruwelen mogen in oppervlakte afnemen als dit ten gunste komt van het habitatype Grijze Duinen (H2130).

|   | Natura 2000-gebied           | Opp. | Kwal. |
|---|------------------------------|------|-------|
| Roerdomp  | Duinen                       | =    | =     |
| Eider   | Duinen                       | =    | =     |
| Bruine kiekendief   | Duinen / Waddenzee           | =/=  | =/=   |
| Blauwe kiekendief   | Duinen / Waddenzee           | =/=  | =/=   |
| Velduil   | Duinen / Waddenzee           | >/=  | >/=   |
| Paapje  | Duinen                       | >    | >     |
| Tapuit  | Duinen                       | >    | >     |
| Kluut   | Waddenzee                    | =    | >     |
| Bontbekplevier  | Waddenzee / Noordzeekustzone | =/=  | =/=   |
| Strandplevier   | Waddenzee / Noordzeekustzone | >/>  | >/>   |
| Grote stern   | Waddenzee                    | =    | =     |
| Visdief   | Waddenzee                    | =    | =     |
| Noordse stern   | Waddenzee                    | =    | =     |
| Dwergstern  | Waddenzee / Noordzeekustzone | >/>  | >/>   |
| Lepelaar  | Waddenzee                    | =    | =     |
| Kleine mantelmeeuw  | Waddenzee                    | =    | =     |
| Niet broedvogels  | Waddenzee / Noordzeekustzone |      |       |
| Groenknolorchis   | Duinen                       | =    | =     |
| Rivierprik, Zeeprik, Fint,<br>Grijze zeehond, Gewone zeehond,<br>Bruinvis, Nauwe korfslak | Waddenzee                    |      |       |

Verwacht effect begrazing in N2000-habitattypen:

|  | Begrazing algemeen | Rund     | Wisent   | Paard    | Schaap   | Geit     | Konijn   | Gans     |
|--|--------------------|----------|----------|----------|----------|----------|----------|----------|
| Zilte pionierbegroeiingen – zeevetmuur (H1310B)  | positief           | positief | positief | positief | positief | positief | positief | positief |
| Schorren en zilte graslanden – buitendijks (H1330A)  | positief           | positief | positief | positief | positief | positief | positief | positief |
| Witte duinen H2120   | positief           | positief | positief | positief | positief | positief | positief | positief |
| Grijze duinen (H2130)  | positief           | positief | positief | positief | positief | positief | positief | positief |
| Duindoornstruwelen (H2160)   | positief           | positief | positief | positief | positief | positief | positief | positief |
| Kruiwilgstruwelen (H2170)  | positief           | positief | positief | positief | positief | positief | positief | positief |
| Duinbossen (H2180)   | positief           | positief | positief | positief | positief | positief | positief | positief |
| Vochtige duinvaleien (H2190)   | positief           | positief | positief | positief | positief | positief | positief | positief |
| Blauwgraslanden (H6410)  | positief           | positief | positief | positief | negatief | negatief | positief | negatief |
| Groenknolorchis (H1903)  | positief           | positief | positief | positief | negatief | negatief | positief | positief |
| Roerdomp br (A021)   | positief           | positief | positief | positief | positief | positief | positief | positief |
| Eider br (A063)  | positief           | positief | positief | positief | positief | positief | positief | positief |
| Bruine kiekendief br (A081)  | positief           | positief | positief | positief | positief | positief | positief | positief |
| Blauwe kiekendief br (A082)  | positief           | positief | positief | positief | positief | positief | positief | positief |
| Paapje (A275)  | positief           | positief | positief | positief | positief | positief | positief | positief |
| Tapuit br (A277)   | positief           | positief | positief | positief | positief | positief | positief | positief |
| Veldruit   | positief           | positief | positief | positief | positief | positief | positief | positief |
| Bronnen: Profielen Habitattypen, Evaluatie begrazing 2020, NDA 2023, Kwaliteitstoets 2024, |                    |          |          |          |          |          |          |          |
| positief   |                    |          |          |          |          |          |          |          |
| geen, positief en negatief   |                    |          |          |          |          |          |          |          |
| negatief   |                    |          |          |          |          |          |          |          |

## 2.2 KRW

De Europese Kader Richtlijn Water (KRW) is sinds december 2000 van kracht. De richtlijn heeft als doel het beschermen en verbeteren van aquatische ecosystemen en een duurzaam gebruik van water. Beoogd wordt voor alle oppervlaktewateren een ‘goede toestand’ te bereiken, uiterlijk in 2027, waarbij een verantwoordelijkheid ligt bij alle EU-lidstaten.

De ‘goede toestand’ van wateren is onderverdeeld in een goede *chemische* en een goede *ecologische* toestand (GET). De goede ecologische toestand is weer onderverdeeld in een goede biologische toestand en eisen ten aanzien van hydromorfologie, algemene fysisch-chemie en geloosde verontreinigende stoffen (Altenburg et al. 2018). De KRW biedt een referentiekader voor het vaststellen van doelen, monitoren van de kwaliteit en het nemen van maatregelen. Daarbij geldt een resultaatverplichting, verbonden aan de te nemen maatregelen. In Nederland heeft de Rijksoverheid de KRW omgezet in Nederlandse wet- en regelgeving, welke weer is vertaald in landelijke beleidsuitgangspunten, kaders en instrumenten.

Ook voor de eilandkwelders gelden doelstellingen vanuit de KRW. Uitgangspunt voor de kwaliteit van kwelders is een evenwichtige verdeling van vegetatiezones binnen een waterlichaam als geheel. Sterke oververtegenwoordiging van een vegetatiezone of climaxvegetatie duidt op verstoring van de natuurlijke processen en het ontbreken van een evenwichtige balans tussen kwelderopbouw en -afbraak in het hele waterlichaam. Vanuit de KRW-maatlatten is er een norm opgesteld, welke beoogt dat verschillende kwelderzones (pionier, laag, midden, climax hoog met strandkweek, climax brakke zone met riet) minimaal 5% tot hooguit 35% van het kwelderareaal innemen. Daarnaast zouden de verschillende climaxvegetaties (zoals een zeekweekvegetatie) niet meer dan 50% van de bijbehorende zone moeten bedragen. Overigens speelt hierbij mee op welke schaal dat beoordeeld wordt en dat is nog in onderzoek bij Rijkswaterstaat als bevoegd gezag: of dat bekeken wordt voor de kwelder van Schiermonnikoog op zichzelf of voor de kwelder van Schiermonnikoog als onderdeel van het grotere ecosysteem van alle kwelders in de hele Waddenzee. Tot nu toe werkt RWS vanuit dit laatste perspectief.

## 2.3 Natuurbeheerplan Provincie Fryslân

Het Nationaal Park Schiermonnikoog valt onder het Natuurbeheerplan van de Provincie Fryslân. Op basis van het Natuurbeheerplan kan Natuurmonumenten subsidie aanvragen voor het beheer van de natuurgebieden, die onder haar hoede zijn. Dit gebeurt via het Subsiestelsel Natuur en Landschap (SNL). In het Natuurbeheerplan is een beheertypekaart opgenomen. Het Nationaal Park Schiermonnikoog is hierin onderverdeeld in verschillende beheertypen. Per beheertype gelden (soort)doelen en een lijst voorgesteld beheer waarop de vergoeding die de beheerder van de provincie ontvangt gebaseerd is. Iedere zes jaar evalueert de provincie het al dan niet behalen van de doelstellingen en het uitgevoerde beheer met de natuurbeheerder.

Per beheertype gelden doelstellingen op het gebied van:

- Structuur
- Flora en fauna
- Water- en milieucondities
- Ruimtelijke condities

In bijlage 3 staan als voorbeeld de doelstellingen die gelden voor beheertype N08.02 Open duin. De doelstellingen voor alle beheertypen is te vinden op: [www.bij12.nl/onderwerp/natuursubsidies/index-natuur-en-landschap/natuurtypen/](http://www.bij12.nl/onderwerp/natuursubsidies/index-natuur-en-landschap/natuurtypen/)

Voor het Nationaal Park Schiermonnikoog zijn de volgende beheertypen vastgesteld:

| Beheertype     | Omschrijving                     | Oppervlakte      |
|----------------|----------------------------------|------------------|
| E 01.01        | Overig gebouw en erf             | 1,4438           |
| E 01.02        | Recreatieterrein en -gebouw      | 0,1508           |
| E 01.03        | Weg en parkeerterrein            | 2,7359           |
| E 01.06        | Overige cultuurgrond             | 0,0887           |
| L 02.02        | Historisch bouwwerk en erf       | 0,2326           |
| N 00.01        | Nog om te vormen naar natuur     | 5,2506           |
| N 01.01        | Zee en wad                       | 2258,3007        |
| <b>N 01.02</b> | <b>Duin- en kwelderlandschap</b> | <b>2452,5682</b> |
| N 04.02        | Zoete plas                       | 13,7001          |
| <b>N 05.04</b> | <b>Dynamisch moeras</b>          | <b>23,7311</b>   |
| <b>N 08.02</b> | <b>Open duin</b>                 | <b>566,6436</b>  |
| <b>N 08.03</b> | <b>Vochtige duinvallei</b>       | <b>42,9081</b>   |
| N 08.04        | Duinheide                        | 0,5294           |
| <b>N 09.01</b> | <b>Schor of kwelder</b>          | <b>260,3534</b>  |
| N10.01         | Nat schraalland                  | 0,2929           |
| N 12.02        | Kruiden- en faunarijk grasland   | 4,4107           |
| N13.01         | Vochtig weidevogelgrasland       | 3,1332           |
| <b>N 15.01</b> | <b>Duinbos</b>                   | <b>171,8101</b>  |
| N 17.04        | Eendenkooi                       | 1,954            |
| Totaal         |                                  | 5810,2423        |



De vetgedrukte beheertypen komen voor in het gebied dat (potentieel) begraasd wordt. Voor al deze beheertypen zit vanuit SNL-begrazing in het maatregelenpakket. Alleen voor het beheertype N08.03 Vochtige duinvallei gaat het expliciet om schapenbegrazing.

## 2.4 Interne doelstellingen Natuurmonumenten

In 2025 stelt Natuurmonumenten een nieuwe gebiedsvisie op voor Schiermonnikoog. Tot die tijd geldt het Beheer- en Inrichtingsplan + voor het Nationaal Park uit 2011 (het BIP+) officieel als gebiedsvisie. Over begrazing staat hierin onder meer het volgende:

*Begrazing is op Schiermonnikoog een effectieve maatregel om de gekozen natuurdoelen te bereiken. Grazers zorgen voor een zekere mate van openheid in de begroeiing, ze remmen bosontwikkeling en ze voegen variatie toe door verschillen in vraatintensiteit en herverdeling van voedingsstoffen: hier eten, daar mesten. Op Schiermonnikoog is begrazing de enige haalbare manier om op grote schaal alle habitats van kaal zand tot duinbos blijvend in een steeds veranderende natuurlijke samenhang te realiseren. Als dat met menselijk beheer (maaïen, kappen, plaggen) moet, ontstaat een gefixeerd natuurpark met een onbetaalbaar intensief beheer.*

*Op Schiermonnikoog is begrazing een beheermaatregel die met zo min mogelijk menselijke sturing en menselijke bemoeienis invulling krijgt. Uitgangspunten zijn:*

- *Begrazing draagt bij aan realisatie van de instandhoudingsdoelstellingen van Natura 2000.*
- *Begrazing draagt bij aan ontwikkeling van een natuurlijk duin- en kustecosysteem.*
- *Begraasde gebieden blijven toegankelijk voor mensen.*
- *De kustveiligheid (waterkering) loopt geen enkel gevaar.*
- *Begrazing is beheersbaar en betaalbaar.*
- *Economische motieven zijn niet leidend bij de begrazing.*

Voor Natuurmonumenten zijn de SNL-doelstellingen leidend, omdat hierop de beheer- en monitoringssubsidie is gebaseerd. Daarnaast werkt Natuurmonumenten ook mee met de provincie en Rijkswaterstaat met het behalen van de Natura 2000-doelstellingen voor zover die aanvullend zijn op of verschillen van die SNL-doelstellingen. Vaak gebeurt dit door het uitvoeren van aparte projecten. Ook hanteert Natuurmonumenten nog enkele aanvullende soortdoelen. Het gaat dan om soorten die niet binnen het SNL-pakket vallen, maar die Natuurmonumenten toch graag wil behouden omdat ze kenmerkend zijn voor Schiermonnikoog of juist lokaal bedreigd zijn.

Voor het beheertype N08.02 Open Duin (zie voor de SNL-doelstellingen de bijlage) zijn dit gewone vleugeltjesbloem, kleverige reigersbek, stijve ogentroost, oeverzwaluw, argusvlinder en kleine vuurvlinder.

## 2.5 Intern beleid Natuurmonumenten

### Ontwormingsmiddelen en medicatie

Voor vee worden verschillende ontwormingsmiddelen ingezet. Vooral middelen uit de groep van avermectines hebben een grote impact op het milieu. Avermectines hebben een breed werkingspectrum en worden daarom door dierenartsen veel voorgeschreven. Voorbeelden van middelen uit deze groep zijn ontwormingsmiddelen die Ivermectine (bijvoorbeeld Ivomec of Eqvalan) of Dorametina (Bijvoorbeeld Dectomex) als werkzame stof hebben. Van de avermectines is bekend dat ze na uitscheiding in de mest

een schadelijke werking op de bodemfauna, vooral mestkevers en insecten, kunnen hebben. Bovendien breken deze stoffen traag af en blijven ze lange tijd een schadelijke werking houden.

Ontwormingsmiddelen uit de groep van benzimidazolen waaronder ontwormingsmiddelen op basis van Oxfendazole (zoals Symantec) en Fenbendazole (zoals Panacur) zijn daarentegen relatief ongevaarlijk voor de mestfauna en zijn daarom vanuit dat oogpunt een beter alternatief. Dit geldt eveneens voor ontwormingsmiddelen met Levamisol als werkzame stof.

Voor het voortplantingssucces van mestkevers en vliegen wordt negatief beïnvloed door de avermectines. Voor regenwormen geldt dit waarschijnlijk niet. De stof kan wel in regenwormen ophopen en zodoende door accumulatie voor doorvergiftiging zorgen bij vogels en zoogdieren (zoals dassen) die regenwormen eten. Hoewel niet onderzocht, is er een aannemelijk risico dat vogels die voor hun voedsel afhankelijk zijn van de mestfauna, benadeeld worden in overleving of voortplantingssucces. Weidevogels zoals grutto, Kievit, veldleeuwerik en gele kwikstaart, maar ook vogels in natuurgebieden zijn met name in de winter en het broedseizoen afhankelijk van kevers, vliegen en wormen die in de warme mesthopen leven. Jonge weidevogels zijn niet zo mobiel en zoeken veel van hun voedsel op mestflatten. Dit is vooral een risicofactor wanneer ontwormingsmiddelen worden gebruikt in de tijd dat jongen grootgebracht worden.

Wanneer de mest in water terechtkomt, en deze kans bestaat, is er met name een risico voor waterorganismen, met name voor kreeftachtigen.

Gezien de negatieve gevolgen voor de biodiversiteit van de mestfauna en mogelijk ook indirect voor vogels en zoogdieren die deze insecten in hun voedselpakket hebben is bij toepassing een “Nee, tenzij ....” -beleid gewenst. Hiermee wordt bedoeld geen ontwormingsmiddelen gebruiken, tenzij dit noodzakelijk wordt geacht in verband met het welzijn of de gezondheid van het dier. Mocht het gebruik van ontwormingsmiddelen toch nodig zijn, is het gebruik van ontwormingsmiddelen op basis van oxfendazole, fenbendazole en levamisol aan te raden. Overigens: de noodzaak van toepassing van deze middelen/medicijnen verschilt sterk per graasdierras. Deze factor bepaalt in belangrijke mate welke rassen meer en welke minder geschikt zijn voor natuurbegrazing.

### **Draadloze afrasteringen**

Draadloze afrasteringen (of virtual fencing) is een methode om vee binnen een bepaald gebied te houden, die nu voornamelijk in Scandinavië wordt gebruikt. Inmiddels wordt de methode ook toegepast op onder meer Vlieland en de Sint Pietersberg. In Nederland wordt de methode tot nu toe alleen toegepast op geiten, maar in Scandinavië blijven ook runderen achter virtuele rasters.

Bij gebruik van draadloze/virtuele afrasteringen krijgen alle dieren van een kudde grazers een halsband omgehangen. Deze halsband zorgt met behulp van geluidssignalen en, wanneer het dier deze negeert, een elektrische schok dat de grazer binnen een bepaald gebied blijft. Dieren die gehouden worden binnen een draadloze afrastering moeten eerst getraind worden. Tijdens deze training leren de grazers geleidelijk hoe de draadloze afrastering werkt: ze worden in een wei geplaatst die is voorzien van zowel een regulier schrikdraad als een draadloze afrastering. Vervolgens wordt het schrikdraad geleidelijk verwijderd (eerst de draad, daarna ook de paaltjes). Het behoeft geen toelichting dat loslopende honden en draadloze afrasteringen slecht samengaan.

Het beleid van Natuurmonumenten ten aanzien van draadloze afrasteringen is als volgt:

- Draadloze afrasteringen mogen gebruikt worden binnen de terreinen van Natuurmonumenten mits zij gecombineerd worden met een (al dan niet natuurlijke) fysieke barrière op de buitengrens van het gebied.

- Wanneer draadloze afrasteringen worden ingezet in een gebied waar wolven regelmatig voorkomen of doortrekken (of dat in de nabije toekomst gaan doen) moeten er ook wolfwerende maatregelen genomen worden.
- Het is niet toegestaan om draadloze afrasteringen in te zetten bij grote grazers die leven in een natuurlijke sociale kudde, tenzij dit noodzakelijk is vanuit een wettelijke verplichting.
- Bezoekers van gebieden waar gebruik wordt gemaakt van draadloze afrasteringen moeten goed geïnformeerd worden.

### Grote klis

In 2024 ontstond er ophef over de grote klis. Staatsbosbeheer verloor een rechtszaak die draaide om het voorkomen van deze plant in het Oostvaardersplassengebied. De in het gebied grazende paarden kregen na contact met deze plant traanogen, oogontstekingen en zelfs oogletsel. De rechter gebood Staatsbosbeheer om in te grijpen, waarna de natuurorganisatie de dieren uit het gebied haalde. Ook voor Natuurmonumenten heeft deze gerechtelijke uitspraak gevolgen. De Afdeling Natuur & Landschap heeft hierom de 'Handreiking grote grazers en grote klis' opgesteld. Hierin staan de volgende punten:

- Het is belangrijk om tijdens reguliere gezondheidscontroles extra aandacht te hebben voor klissen in de haren of manen van grote grazers. Daarnaast moet er extra aandacht zijn voor de hoeveelheid grote klissen in het terrein. Leg ook vast dat hierop gecontroleerd is (wanneer er al conditiescores worden vastgelegd kan de aan of afwezigheid van klissen op de dieren als opmerking bij de conditiescore worden meegenomen).
- Als nodig (bij veel grote klis in je terreinen), controleer dan vaker de gezondheid van de grazers dan je normaal zou doen. Het is aan te raden om afspraken te maken met de eigenaar van de grote grazers over extra aandacht voor klissen, en de registratie hiervan.
- Als er heel veel klissen hangen rondom de ogen van een of meerdere dieren of er heel veel grote klissen in het gebied groeien is het zaak om een plan te maken. Zo'n plan kan bestaan uit:
  - beoordeling door dierenarts van het lijden gevolgd door eventuele behandeling.
  - het verminderen van de hoeveelheid klissen in het gebied door wegmaaien of uitsteken. Wanneer gewenst kan er worden overlegd met de fauna ecologen van Natuur & Landschap

### Grazers en publiek

In september 2024 stelden Natuurmonumenten en Staatsbosbeheer samen het document 'Interne richtlijnen omtrent grote grazers en bezoekers in natuurgebieden' vast. Dit is een herziening van een oude richtlijn uit 2006.

Uitgangspunten hierin zijn:

- Openstelling. Natuurgebieden van Natuurmonumenten en Staatsbosbeheer zijn in beginsel opengesteld voor publiek. Dit geldt ook voor gebieden waar grote grazers lopen.
- Beleving in de natuur. Beide organisaties hechten veel waarde aan de mogelijkheden voor bezoekers om natuur en landschap te beleven. Daarbinnen past het aanbod van 'grootse, wilde' natuur met grote grazers.
- De natuurlijkheid van een gebied. De rol van grote grazers is afhankelijk van de natuurlijkheid van een gebied, oftewel van de mate van menselijk ingrijpen in natuurlijke processen.
- Kans op incidenten. Voor beide organisaties geldt dat de kans op incidenten met bezoekers in de gebieden zoveel mogelijk beperkt moet blijven.

Het beleid ter voorkoming van incidenten bestaat uit de volgende maatregelen:

1. Bezoekers worden bij de ingang van een begrazingsgebied, aan de hand van grazersborden, geïnformeerd over de aanwezigheid van grote grazers, de risico's daarvan en de bijbehorende toegangsvoorwaarden en gedragsregels.

2. In voor bezoekers toegankelijke begrazingsgebieden is het soort grote grazer en de kuddestructuur afgestemd op de natuurlijkheid van het gebied en de aanwezigheid van bezoekers.
3. Er wordt in het kuddebeheer aandacht besteed aan de geschiktheid van individuele dieren voor de inzet in voor bezoekers toegankelijke gebieden: opdringerige en niet-geprovoceerd-agressieve dieren worden verwijderd.
4. In alle begrazingsgebieden geldt een losloopverbod voor honden. In sommige begrazingsgebieden zijn honden helemaal niet toegestaan.
5. In begrazingsgebieden met kuddes paarden mét hengst geldt: geen toegang voor ruiters en menners.
6. Risicovolle situaties worden met zonering, slimme inrichting en tijdelijke afsluiting zoveel mogelijk voorkomen.
7. Afspraken met betrekking tot de aanwezigheid van bezoekers worden in de overeenkomst met de eigenaar van de grote grazers vastgelegd.
8. Reguliere, externe communicatie over grote grazers ondersteunt en sluit aan bij deze richtlijnen.

## 2.6 Externe randvoorwaarden

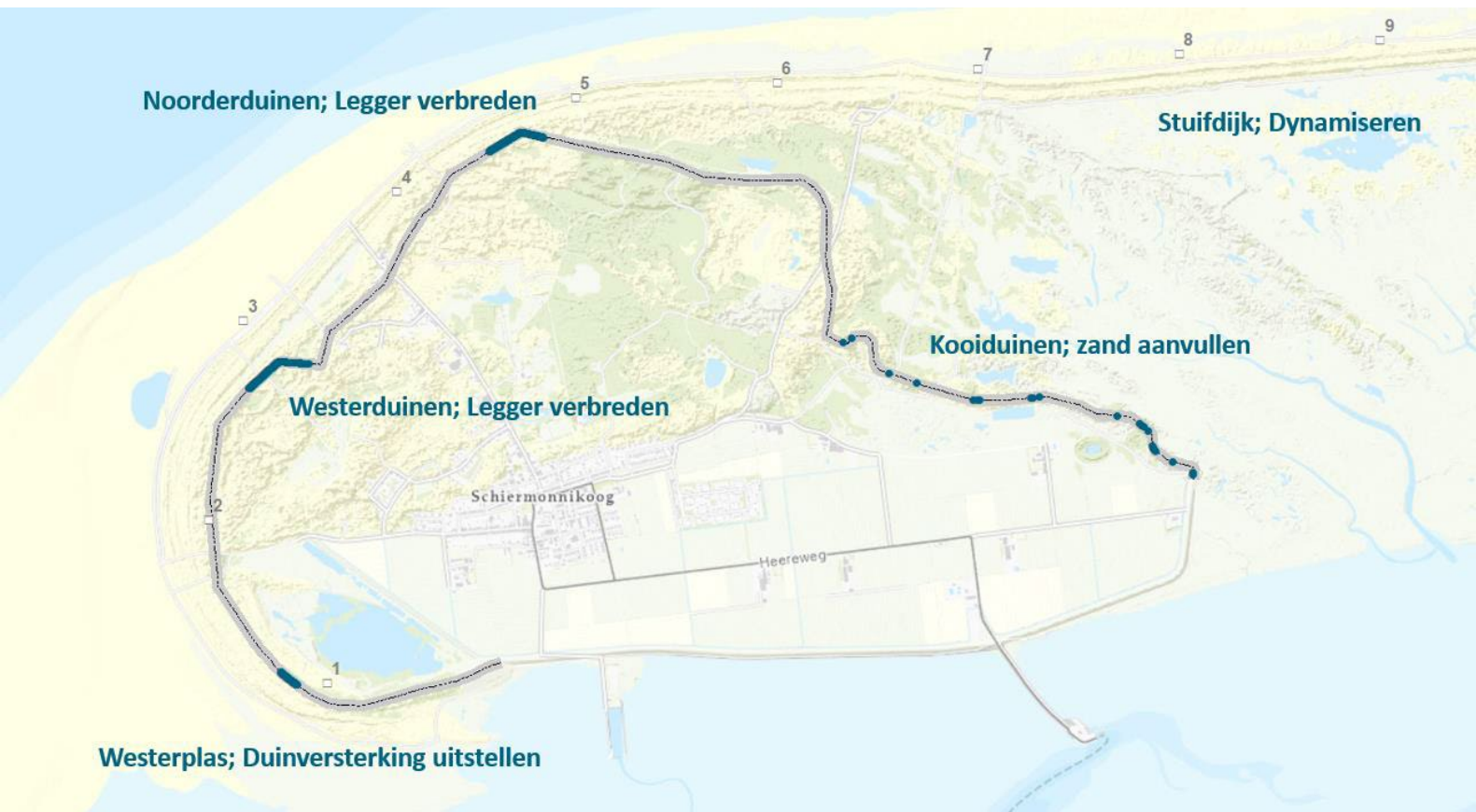
### Primaire kering

Een ring van duinen en dijken beschermt het dorp en de polder tegen het zeewater. Aan de zuidkant van het eiland ligt de Waddendijk tussen de polder en de Waddenzee. Aan de west- en oostkant sluit deze dijk aan op respectievelijk een stuifdijk en een in het verleden opgehoogde duinenrij, de Kooiduinen. Van west naar oost loopt deze primaire zandige kering via de Westerduinen, de Noorderduinen en het Tweede Dennenbos, om bij de Prins Bernhardweg aan te sluiten op de Kooiduinen.

Een deel van de primaire kering ligt al geruime tijd binnen begraasd gebied. Aanvankelijk waren de Kooiduinen onderdeel van de kwelderbegrazing met eilander jongvee. Omdat de dieren allemaal dezelfde paadjes kozen dreigde er schade op te treden aan de kering. Natuurmonumenten besloot in overleg met Rijkswaterstaat het gebied rond 2000 uit de runderbegrazing te halen. De boeren kregen als compensatie enkele nieuwe gebieden op de kwelder toegewezen. Om te voorkomen dat de Kooiduinen dicht zouden groeien werden de Soayschappen die al in het Groenglop liepen als grazers ingezet.

In 2015 maakte de enorm gegroeide schaapskudde plaats voor extensieve begrazing met Sayaguesa's en Exmoors. Natuurmonumenten vroeg voor deze begrazing in 2015 en Watervergunning aan bij Wetterskip Fryslân. Deze vergunning had een looptijd van drie jaar. In 2018 werd deze vergunning voor drie jaar verlengd en in 2021 werd hij omgezet naar een vergunning voor onbepaalde tijd. Om tot dit besluit te komen hield het Wetterskip rekening met de volgende overwegingen:

- In de periode van de reeds verleende vergunning voor grote grazers zijn geen bijzonderheden/schades waargenomen.
- Het inspectiebeeld is al meerdere jaren hetzelfde: geen schade of ongewenste aantasting.
- Bij wijziging naar onbepaalde tijd kan de vergunning daarom onder dezelfde voorwaarden voortgezet worden.



Figuur 2-1: Zwakke plekken in de primaire kering met de in het VKA benoemde maatregelen

De vergunning kent de volgende bijzondere voorwaarden:

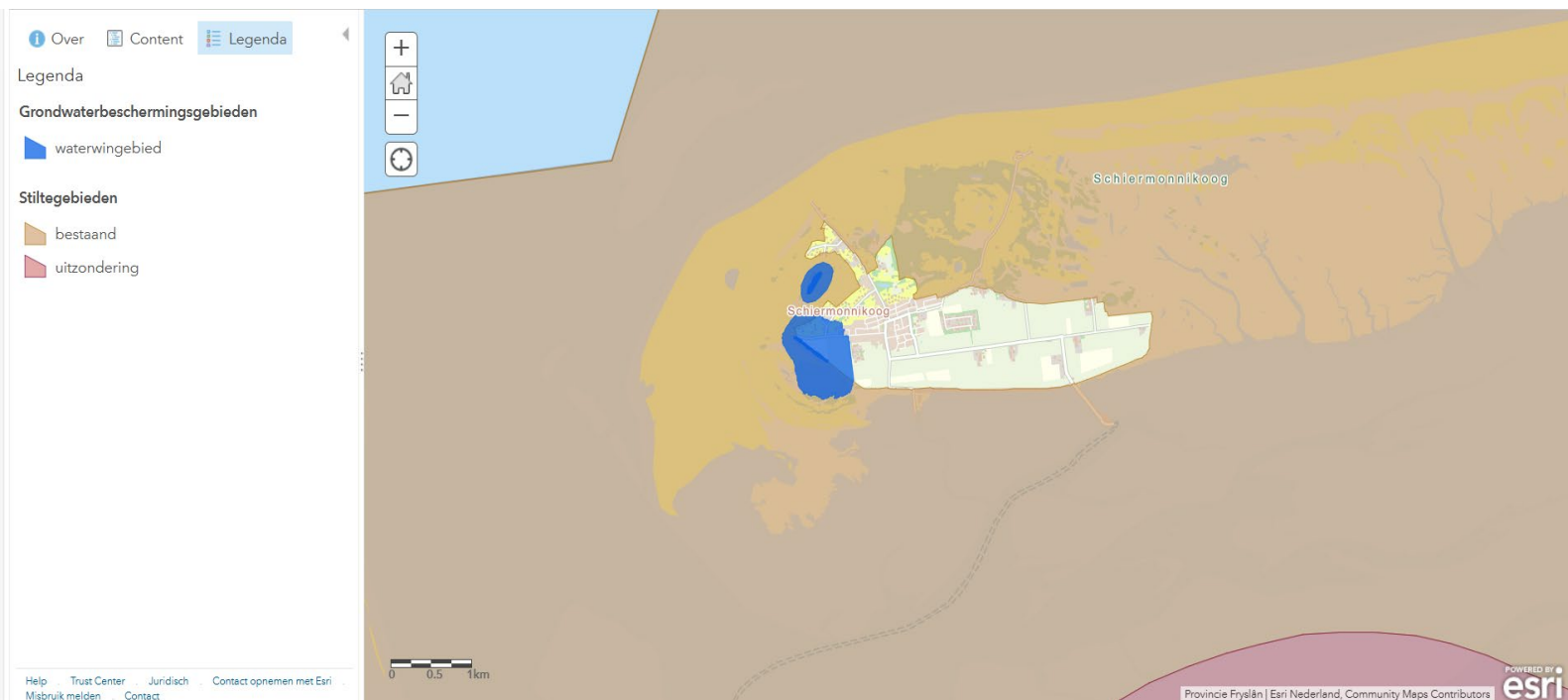
1. De beweiding dient te worden uitgevoerd conform de bij de aanvraag ingediende overzichtstekening en de daarbij behorende rapportage.
2. Ontgravingen in de waterkering zijn niet toegestaan.
3. Afwijkingen in uitvoering en locatie dienen vooraf met Wetterskip Fryslân te worden overlegd.
4. Eventuele beschadigingen aan de waterkering als gevolg van de beweiding dienen zo snel mogelijk en in ieder geval voor aanvang van het stormseizoen volledig te zijn hersteld.
5. De veiligheid van de primaire kering is een randvoorwaarde die prevaleert boven andere belangen in het pilotgebied.
6. De kering dient in stand te blijven qua hoogte, breedte en ligging, zoals opgenomen in de legger.
7. Monitoring vindt plaats in het kader van de reguliere inspecties. Afstemming hierover vindt plaats tijdens de reguliere overleggen, of indien nodig separaat.
8. Beperken en herstellen van schade: Wetterskip Fryslân beslist als verantwoordelijk beheerder van de primaire kering wanneer en hoe ingegrepen moet worden om schade aan de kering te voorkomen dan wel te herstellen. Wanneer zand uit de kering verdwijnt (door verstuiving) dient dit aangevuld te worden. Het lijkt verstandig om die herstelmaatregelen vóór te zijn door eventuele grotere kale plekken op de kering en in de beschermingszone met takken dicht te leggen en verstuiving te vermijden. Getracht wordt om eventuele schade te herleiden naar een soort grazer.
9. Kosten voor monitoring en herstel komen ten laste van Natuurmonumenten. Wetterskip Fryslân zet zonder extra kosten eigen personeel in voor de gezamenlijke veldbezoeken.

### Drinkwaterwinning

Onder Schiermonnikoog bevindt zich een zoetwaterbel waaruit Vitens het drinkwater voor het eiland wint. De omgeving van de Westerplas en de Hertenbosvallei zijn grondwaterbeschermingsgebied. Uit de



aanwijzing tot drinkwaterbeschermingsgebied volgen geen aanvullende randvoorwaarden voor begrazing dan hierboven al genoemd. Wel is nadere afstemming met Vitens nodig als het begrazingsgebied de locaties omvat waar de drinkwaterputten liggen.



Figuur 2-2: Grondwaterbeschermingsgebieden op Schiermonnikoog

## 3 Keuzes in begrazing

Grazers heb je in alle soorten en maten en het is niet zo dat er één soort is waarmee je de doelen wel kan halen en met de anderen niet. Uiteindelijk kunnen alle genoemde soorten een rol spelen bij het openhouden van het duinlandschap. Wel hebben ze allemaal een ander (graas)gedrag, waardoor ze het landschap verschillend beïnvloeden. Welke grazers er uiteindelijk lopen, heeft dus wel degelijk invloed op het landschap dat er uiteindelijk ontstaat.

### 3.1 Konijnen

#### De geschiedenis van het konijn

Van oorsprong leefden er geen konijnen op Schiermonnikoog. Toen de Waddeneilanden rond 1000 na Christus ontstonden kwam het konijn nog niet in Nederland voor. Het is waarschijnlijk dat konijnen als jachtwild naar Schiermonnikoog zijn gebracht. Hier bleken ze in de duinen zo goed te aarden dat het een probleemsoort werd. Door hun graafactiviteiten vormden ze een serieuze bedreiging voor de kustdefensie. Oude jachtfoto's tonen honderden op één dag geschoten konijnen.

Uiteindelijk beëindigde de uit Zuid-Amerika afkomstige virusziekte myxomatose de hoogtijdagen van het konijn. Na een moedwillige introductie van de ziekte in Frankrijk verspreidde de ziekte zich als een olievlek over de rest van het continent. In oktober 1957 was Schiermonnikoog als laatste plek in Nederland aan de beurt. De konijnenpopulatie was nog lang niet van de klap hersteld toen er met RHD (Rabbit Haemorrhagic Disease) in de jaren '90 een nieuwe ziekte opdook. Tussen 1990 en 2003 nam het aantal Nederlandse konijnen met 90% af. Zoals op veel plekken in Europa blijft herstel van de populatie op Schiermonnikoog sindsdien uit.

Het wegvallen van de graasdruk van konijnen zorgde er in combinatie met een hoge stikstofdepositie dat de duinen vanaf eind jaren '50 steeds verder dichtgroeit met bomen, struiken en hoge grasachtigen zoals duinriet en zandzegge. Hierdoor ontstond een landschap dat steeds minder geschikt werd voor konijnen. Konijnen kunnen oud gras maar moeilijk verteren. Zelfs als de populatie zich weer herstelt zal de populatie in een verruigd landschap nooit terugkeren op het oude niveau.

#### Het belang van konijnen

Konijnen spelen een belangrijke rol in het duinecosysteem:

- Ze grazen de vegetatie kort af, waardoor jonge bomen en struiken geen kans krijgen.
- Door het graven brengen ze kalkrijk zand naar de oppervlakte. Dit helpt tegen verzuring van de duinen.
- Konijnenholen vormen een broedplaats voor verschillende vogels, zoals tapuit, bergeend en holenduif.
- Konijnen vormen een belangrijke voedselbron voor roofvogels, waaronder de als broedvogel uitgestorven blauwe kiekendief.

#### Konijnenherstel

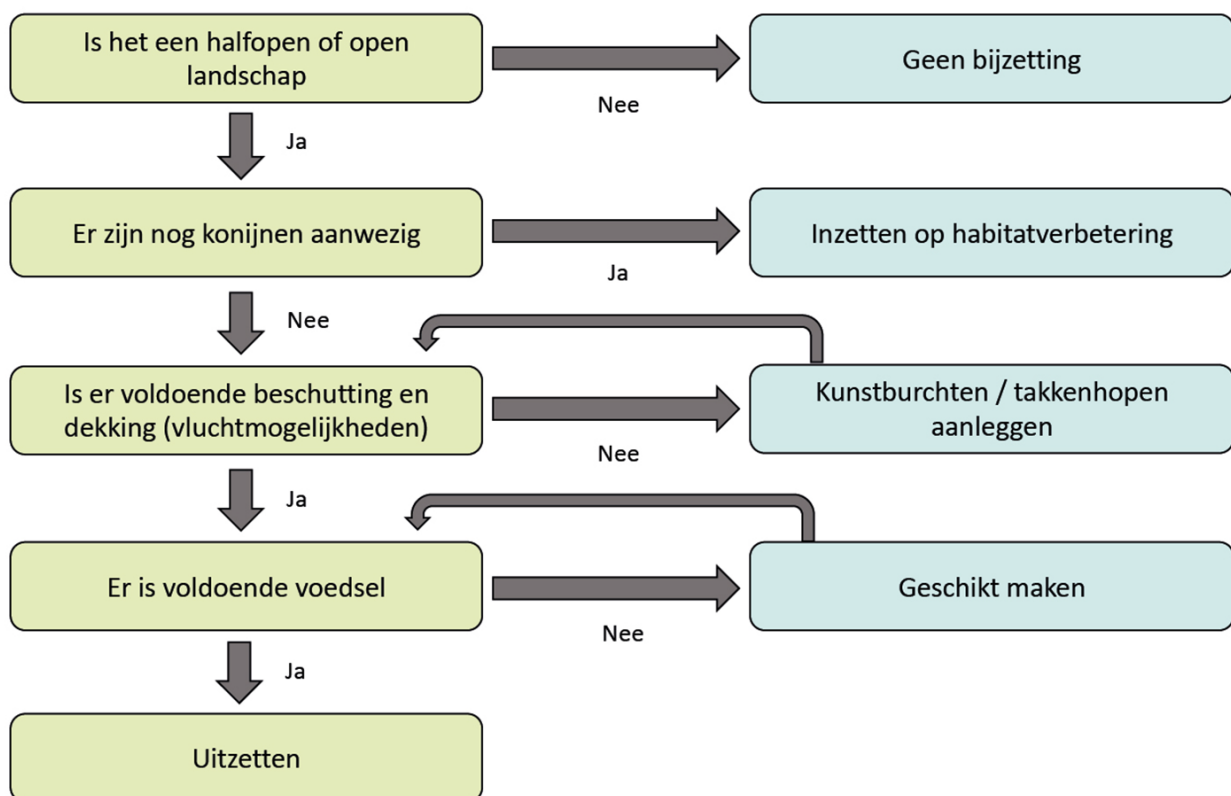
Natuurbeheerder in heel Europa breken zich al lange tijd het hoofd over hoe ze de konijnen weer terug kunnen krijgen. De eerste herintroducties vonden plaats op het Iberisch schiereiland waar de sterk bedreigde Spaanse keizerarend en pardelnyx door het wegvallen van hun favoriete prooidier in grote problemen kwamen. In 2006 volgde de eerste proef met het uitzetten van konijnen in het Zwanenwater.



De afgelopen jaren is er op veel plekken binnen en buiten Nederland veel praktijkervaring opgedaan. Hierdoor is meer inzicht gekomen in de knelpunten op het gebied van konijnenbijplaatsingen (Kennisnetwerk OBN, Herstel van konijnenpopulaties in de kustduinen, 2022):

- Het vangen en vervoeren van konijnen is stressvol en zorgt voor sterfte.
- Nog stressvoller voor het konijn is het terecht komen in een volkomen vreemd terrein. Dit zorgt voor nog meer sterfte.
- Nog stressverhogender is het als er in het terrein waar de konijnen worden uitgezet al konijnen aanwezig zijn. Territoriaal gedrag en concurrentie om voedsel valt in het nadeel uit van de nieuw ingebrachte konijnen.
- Het inbrengen van kleine groepjes konijnen is succesvoller dan het uitzetten van veel konijnen.
- Uitgezette konijnen vallen vaker ten prooi aan predatoren omdat ze niet bekend zijn met schuilplekken in het terrein.
- Het vaccineren van de uit te zetten konijnen voorkomt sterfte, maar na het vaccineren zijn ze twee weken verzwakt en dan extra kwetsbaar.

In 2017 heeft het Kennisnetwerk OBN een werkprotocol opgesteld voor het uitzetten van konijnen. Hierbij is ook een afwegingskader over wat de beste handelswijze is om de konijnenpopulatie in het gebied te laten groeien. Dit is zeker niet in eerste instantie het uitzetten van konijnen van elders.



Figuur 3-1: Afwegingskader konijnenbijplaatsing van OBN (Ontwikkeling + Beheer Natuurkwaliteit)

### Landelijk advies voor konijnenherintroductie

- De minimum vereisten waaraan een gebied waar een konijnenherintroductie moet voldoen, zijn:
- Het landschap is open of half open;
- Er zijn geen konijnen meer aanwezig in het deelgebied van uitzetten;
- Er is voldoende beschutting tegen weersinvloeden en predatoren, bijvoorbeeld oude hollen, kunstburchten of dicht struweel;
- De vegetatie in het gebied biedt voldoende geschikt voedsel of de vegetatie kan geschikt gemaakt worden.

Als aan deze voorwaarden voldaan wordt kan een herintroductie plaatsvinden. Hierbij gelden de volgende adviezen:

- Waarvandaan? Haal konijnen van dichtbij of van dezelfde bron als een vorige uitzetting. Op dit moment lijkt het er niet op dat er op het eiland konijnenpopulaties robuust genoeg zijn om te kunnen dienen als donorpopulaties voor andere delen van het duingebied. Het is dan van belang om als bronpopulatie een gebied te kiezen dat zoveel mogelijk lijkt op het gebied waar de konijnen moeten worden uitgezet.
- Vangtijd: De beste periode om konijnen te vangen is oktober tot februari, omdat dit buiten de voortplantingstijd van het konijn valt. Dit is ook de beste tijd om dieren uit te zetten.
- Aantallen: hiervoor geldt geen standaard aantal, maar meer is zeker niet altijd beter. OBN gaat uit van 10-30 dieren per deellocatie per jaar.
- Vangstmethode: Het vangen kan plaatsvinden door kastvallen, lange staande netten of door fretteren. Bij dit alles is het belangrijk dat het vangen gebeurt door ervaren personen om onnodige stress bij konijnen te voorkomen.
- Transport. Konijnen hebben de minste stress in het donker en als ze individueel in een transportkistje worden vervoerd.
- Vaccinatie tegen myxomatose en RHD verbetert de overleving na uitzetten. De vaccinatie werkt echter maar tijdelijk en biedt geen meerjarige bescherming.
- Sociale structuur: bij het uitzetten is de sociale structuur belangrijk. Dit houdt in een 50/50 verdeling van mannetjes en vrouwtjes en geen dieren van verschillende burchten in dezelfde kunstburcht.
- Rust: Zoveel mogelijk rust voor de net uitgezette konijnen is essentieel. De kunstburcht kan hiervoor tijdelijk afgesloten worden met een prop hooi.
- Predatie: Om te voorkomen dat de konijnen die hun nieuwe gebied nog niet goed kennen ten prooi vallen aan predatoren kan de uitzetlocatie tijdelijk worden afgerasterd.
- Herintroductie is een meerjarenproject met verschillende herintroducties in hetzelfde deelgebied.

### Huidige situatie

In de zomer van 2022 voerde Michael Moerman van Moerman Eco & Agro een nachtelijke inventarisatie uit met een warmtebeeldcamera. Hierbij werden op zeven locaties in de duinen tellingen verricht. Hoewel de aantallen konijnen laag waren, bleken ze wel op iedere locatie aanwezig.

Wanneer er nog konijnen aanwezig zijn – hoe weinig ook – adviseert OBN geen konijnen bij te plaatsen. Dit heeft te maken met de stress die zowel de oude als de nieuwe konijnen zullen ervaren en iets dat de uitteeltdepressie genoemd wordt: het inkruisen van ‘vreemde’ genen komt de konijnenpopulatie niet altijd ten goede. Een konijnenpopulatie is optimaal aangepast aan het verteren van voedsel van een specifieke locatie. Het kruisen van konijnen uit een ander gebied kan ertoe leiden dat deze bijzondere aanpassingen verloren gaan.

Afgaande op het OBN-advies heeft Natuurmonumenten toen besloten eerst in te zetten op habitatverbetering en het verbinden van de bestaande konijnenpopulaties (konijnencorridors). In het najaar van 2024 is een (klein) project uitgevoerd bij de Westerplas, de Westerduinen en het Kapenglop. Hier zijn bosjes weggehaald en berm van fietspaden verbreed. Deze zullen vervolgens regelmatig gemaaid worden om de vegetatie kort te houden. Dit voorjaar zullen in het plangebied ook hollen geboord worden.

### Stappenplan herstel konijnenstand

1. Allereerst gaan we de recent uitgevoerde maatregelen in 2025 monitoren. Met een nachtkijker kijken we of konijnen gebruik maken van de opengemaakte gebieden en hoe de verspreiding van konijnen zich elders in het duingebied ontwikkelt, zodat we een actueel beeld krijgen van de verspreiding van konijnen.
2. In 2026 nemen we een besluit of we verder inzetten op habitatverbetering op grootschaligere wijze of de stap nemen naar het uitzetten van konijnen. Per gebied kan een andere conclusie getrokken worden:

Er zijn grofweg vier opties:

A. Het gebied is geschikt maar er zijn geen konijnen

Opties:

- Bijplaatsing konijnen
- Verbinding maken met een gebied waar wel konijnen zijn.

B. Het gebied is ogenschijnlijk geschikt, maar er zijn weinig konijnen

Opties:

- Afwachten en monitoren of er herstel optreedt.
- Bijplaatsing konijnen, maar op afstand van bestaande hollen.

C. Het gebied is nu niet geschikt door hoge grassen

Optie: Habitatherstel door maaien of begrazen, vervolgens verder volgens punt 1.

D. Gebied is nu ongeschikt door verstruiking en verbossing

Optie: Habitatherstel door kappen bomen en struiken. Begrazing als vervolgbeheer. Vervolgens verder volgens punt 1.

3. Als we kiezen voor bijplaatsing gelden de volgende actiepunten:

- Bepalen waar we de konijnen vandaan kunnen halen.
- Bepalen wat de beste methode van bijplaatsing is. Hierbij staan we in nauw contact met Staatsbosbeheer op Vlieland waar een recente herintroductie van van de Maasvlakte afkomstige konijnen succesvol lijkt te zijn.
- Wat zijn de ervaringen (en realistische mogelijkheden) van 'kweken' op locatie.
- Eventueel aanvullende maatregelen uitvoeren (kunstburchten, hollen graven).
- Vergunningen regelen
- Een plan maken hoe we predatie van de kwetsbare (bestaande of net uitgezette) konijnenpopulaties voorkomen. Aanpak verwilderde katten. Dit bekijken we ook op plekken waar we niet bijplaatsen maar inzetten op habitatherstel.

Konijnen zijn in het duingebied overal welkom. Op onderstaande, naar aanleiding van de gesprekken met eilanders gemaakte kaart, staan de gebieden waar we de konijnenstand graag willen herstellen.

### 3.2 Grote grazers

Een groot deel van het duingebied is momenteel niet geschikt voor konijnen: te veel bomen en struiken, te veel hoge grassen. Om konijnen een comeback te laten maken moet het duingebied geschikter gemaakt worden voor begrazing. Grotere grazers kunnen zorgen voor een lagere vegetatie en zo de weg plaveien voor de konijnen. Als de konijnenstand weer op niveau is kan het aandeel grote grazers geleidelijk worden afgebouwd.

#### Aandachtspunten soorten grazers

- Hoe meer soorten grazers tegelijk in een gebied lopen, hoe meer natuurwaarden het oplevert. We zijn gewend aan runderen, paarden, schapen en geiten. Deze lopen er nu ook en doen goed werk. Edelhert en wisent voegen ook veel waarden toe aan het landschap. Wat betreft de beleving zal verschillend naar deze laatste twee worden gekeken. De wisenten zijn indrukwekkend en hebben een aangepast raster nodig. Edelherten kunnen goed springen en als je wilt voorkomen dat ze in het dorp terechtkomen, moeten overal zeer hoge hekken worden geplaatst. Om deze redenen kiezen we niet voor wisenten en edelherten.
- Het gehouden vee op het eiland is gevoelig voor ziekten waar de natuurlijke grazers geen last van hebben, maar wel drager van kunnen zijn. Direct neuscontact langs de rasters of via uitwerpselen binnen de rasters, kan gevaarlijks zijn voor het gehouden vee. Om het gehouden vee te beschermen moet hier aandacht voor zijn.
- Er zijn enkele plekken met hoge natuurwaarden. Zeldzame planten die in natte duinvalleien staan, zullen als lekkernij door sommige grazers worden opgegeten. Vooral schapen en in mindere mate geiten zullen op die plekken zorgen voor verlies van natuurwaarden.
- Ook zijn er moerassige plekken aanwezig met riet en ruigte, het broedbiotoop voor bruine kiekendief en andere bijzondere vogels. Dergelijke plekken worden voor deze vogels minder waardevol als grazers de hoge vegetatie opvreten.
- Daar alle bovenstaande aandachtspunten en knelpunten zal het voorkomen dat sommige begrazingslocaties zo klein worden, dat ze niet meer geschikt zijn voor begrazing met grote dieren. Op deze locaties kan het wenselijk en praktisch zijn om schapen of geiten in te zetten in plaats van runderen of paarden.

### 3.2.1 Graasgedrag

Iedere grazer heeft een ander graasgedrag. Grofweg is dit onder te verdelen in drie types:

#### Grazers

Grazers hebben een voorkeur voor gras. Ze kunnen goed moeilijk afbreekbare cellulose en hemicellulose verteren. Hoe ze dit gras eten is wel anders. Runderen slaan hun tong om hoog gras en trekken het stuk. Paarden en schapen snijden laag gras af. Begrazing door schapen en paarden zorgen voor korte graasweides.

#### Browsers

Browsers hebben een veel gevarieerder dieet dat bestaat uit plantenmateriaal dat gemakkelijker verteerbaar is, zoals bladeren en knoppen.

#### Intermediate feeders

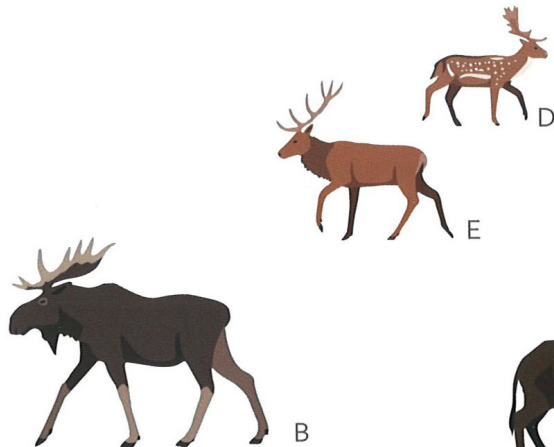
De intermediate feeders zitten een beetje tussen beide andere groepen in. Vaak hangt hun dieet in sterke mate af van het seizoen en het voedselaanbod.

Omdat verschillende dieren een verschillend graasgedrag hebben kunnen meerdere soorten in één gebied ingezet worden. Omdat ze ander voedsel hebben, zullen ze elkaar nauwelijks beconcurreren. Bovendien zorgt het verschillende graasgedrag voor meer afwisseling in het terrein. Ook een combinatie van bijvoorbeeld twee soorten grazers, zoals runderen en paarden, kan heel goed samengaan. Runderen eten het hoge gras, waarna de paarden het millimeteren. Hoewel beide soorten een voorkeur hebben voor gras, kunnen ze ook allebei browsen. Paarden eten in de winter vaak bast en beide soorten eten ook twijgen van bomen en struiken.

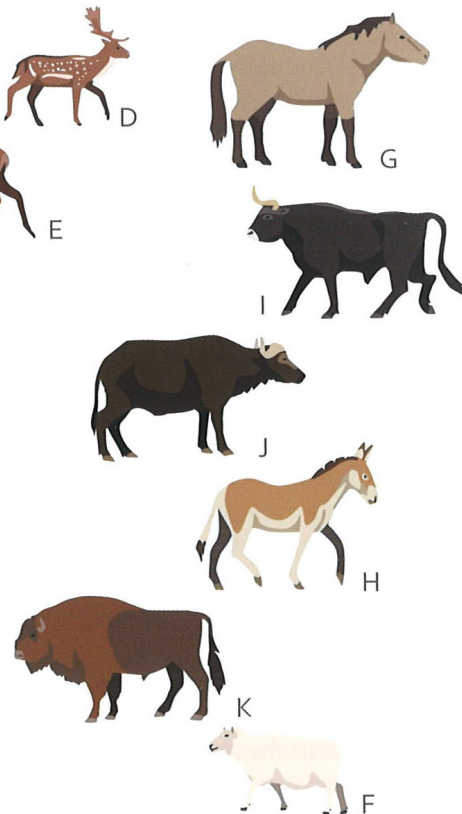
## BROWSERS



## INTERMEDIATE FEEDERS



## GRAZERS



Figuur 3-2: Typologie van Europese hoefdieren naar Hofman (1989). Europese grazers: A. Ree, B. Eland, C. Geit, D. Damhert, E. Edelhert, F. Schaap, G. Paard, H. Europese wilde halfezel, I. Rund, J. Waterbuffel, K. Wisent. Bron: F. Erhart e.a., *Begrazing in Nederlandse en Vlaamse natuurgebieden*.

### 3.2.2 Soorten grazers

#### Runderen

Nadat de laatste oeros in 1627 in Polen stierf, leeft de soort voort in een breed assortiment aan gedomesticeerde rassen. Runderen zijn echte graseters. Ze eten vooral hogere grassen, waar ze hun tong omheen kunnen slaan. Als er weinig gras voorhanden is stappen runderen over op takken en twijgen van struiken en bomen. Hierdoor snoeit hij de struikjes. Er zijn veel runderrassen, waarvan er verschillende in Nederlandse natuurgebieden ingezet worden.

#### Paarden

De paarden in Nederland zijn nazaten van het uitgestorven wilde paard. Van alle paardenrassen lijkt de Exmoor het dichtst bij de oorspronkelijke soort te staan. Paarden eten behalve (vrij kort) gras ook wortels, bast, twijgen en zaden. Bij gras geven ze de voorkeur aan verse hergroei. Omdat paarden geen herkauwers zijn hebben ze meer moeite met het afbreken van celwanden in groene gewassen. In het najaar eten ze echter wel (meer dan andere grazers) vergeelde grassen, zoals duinriet. Hierdoor gaan ze vergassing in de duinen tegen. De kortbegaasde 'paardenweitjes' vormen ook een geschikt biotoop voor konijnen. Paarden kunnen moeilijk gifstoffen afbreken. Aan Amerikaanse vogelkersen beginnen ze daarom niet zo snel. Sociale kuddes paarden gaan niet samen met ruiterroutes.

## Nederlandse landgeiten

De Nederlandse landgeit is een zeldzaam huisdierras. Van oorsprong komen geiten uit West-Azië, waar ze circa 10.000 jaar geleden gedomesticeerd werden. Geiten worden gehouden voor hun melk en vlees, maar ook als grazer in natuurgebieden. Geiten hebben een gevarieerd dieet dat bestaat uit gras en kruiden, aangevuld met bladeren en twijgen van bomen en struiken. Ook zijn ze bedreven in het schillen van bomen, waarna deze vaak afsterven. Nadeel van geiten is dat ze ondernemend zijn en vaak de neiging hebben om uit het hen toegewezen gebied te ontsnappen.

## Schape

Het schaap komt van oorsprong uit het Midden-Oosten, maar loopt ondertussen al duizenden jaren als landbouwhuisdier in West-Europa rond. Ook natuurbeheerders zetten regelmatig schape in. Het voordeel van schape is dat ze goed te hoeden of achter flexibele rasters te houden zijn. Hierdoor kun je als beheerder de begrazing goed sturen. Ook eten sommige schaperassen zonder problemen distels, bramen, brandnetels en Amerikaanse vogelkers.

Een nadeel van schape is dat ze minder zelfredzaam zijn dan paarden en runderen. Veel rassen moeten geschoren en bekap worden. Voor het Soayschaap geldt dit overigens niet. Schape zijn gevoelig voor parasieten, zoals schurft, maden en leverbot. Hun voorliefde voor het eten van bloemen maakt ze in de zomermaanden minder geschikt voor terreinen met veel zeldzame kruiden.

## Overig

- **Wisent** De wisent had een plek in het oude begrazingsplan. Wisenten zijn intermediale feeders, die zowel grazen als takken, knoppen en twijgen van houtige gewassen eten. Wisenten zijn wilde dieren die niet vallen onder de oormerkplicht. Ze zijn destijds afgefallen omdat we op dat moment nog geen groot aaneengesloten gebied konden realiseren.
- **Edelhert** Het edelhert had een plek in het oude Beheer- en Inrichtingsplan van het Nationaal Park (BIP+). Net als wisenten zijn edelherten intermediale feeders, die zowel gras als delen van houtige gewassen eten. Edelherten zijn wilde dieren die alleen door hoge rasters zijn tegen te houden. Ook is de stand alleen door middel van jacht beheersbaar. Om deze redenen is de soort afgefallen bij het tot stand komen van het begrazingsplan uit 2014.

### Zo natuurlijk mogelijk

Het is voor het natuurbehoud en de natuurlijkheid het beste als de grazers zelf kunnen kiezen waar ze eten en rusten. De dieren zullen in hun vacht en maag, zaden van planten over het hele eiland kunnen verspreiden, van bos naar strand en van kwelder naar duinen. Het meest natuurlijke effect wordt behaald wanneer de grazers zelf bepalen waar op het eiland het meest te vreten is (en dus de successie wordt teruggezet) en dat ze, afhankelijk van het groeiseizoen, kunnen eten waar en wat ze willen. In de zomer op de grazige kwelders en eventueel in de winter aan de bosschages met de mogelijkheid om hoog en droog te kunnen schuilen.

Er zijn veel verschillende soorten grazers nodig die elk hun eigen invloed hebben op de vegetatie en het landschap. De invloed van bijvoorbeeld edelhert, wisent of konijn zijn erg verschillend. Tegelijkertijd versterken ze elkaar ook. Ook sociale familieverbanden, zoals groepen jonge hengsten of stierengroepen, gebruiken het landschap anders door hun sociale gedrag (denk bijvoorbeeld aan stierenkuilen).

Voor de natuurlijkheid, gewenste dynamiek én variatie zou de begrazing moeten plaatsvinden met veel verschillende diersoorten en in sociale familiestructuren die het hele eiland ter beschikking hebben om een zo natuurlijk mogelijk gedrag en invloed te kunnen hebben.

### 3.2.3 Waaraan moet een dier voldoen?

Bij het kiezen van een soort of ras zijn er verschillende aspecten op rekening mee te houden:

#### Publieksvriendelijkheid

- Zijn het dieren die goed samengaan met publiek? Hebben ze een vriendelijk karakter?
- Zijn de dieren geneigd om mensen uit de weg te gaan?
- Zijn de dieren gemakkelijk te vangen en te transporteren?

#### Zelfredzaamheid

Onder zelfredzaamheid vallen verschillende zaken:

- Kan het dier jaarrond leven op een dieet van schrale duinvegetatie of komt hij dan zonder bijvoeren de winter niet door.
- Is het dier bestand tegen het Nederlandse klimaat? Kan hij zowel tegen koud winterweer, veel regen als hittegolven? Dit betekent bijvoorbeeld een ras dat niet de hele zomer verkoeling zoekt in een waardevolle duinplas.
- Kunnen de dieren zelfstandig hun jongen ter wereld brengen?
- Huisdierrassen zijn vaak vroegrijp. Dat kan een probleem zijn als ze worden ingezet in natuurterreinen.
- Treden er klauw- of hoefproblemen op?
- Is het ras (tot op zekere hoogte) bestand tegen parasieten en veeziekten zodat er geen medicatie nodig is? Heeft het dier geen ontwormingsmiddelen, middelen tegen dazen en andere preventieve medicijnen nodig?

#### Natuurlijkheid

- Gebruikt het dier het hele terrein?
- (Bij runderen) heeft het dier hoorns, zodat hij bomen en struiken te lijf gaat?

#### Bijvoeren

Grazers lopen rond in natuurgebieden om ze te verschralen. De grazers zorgen er door planten op te eten dat de gebieden langzaam voedselarmer worden. Hierdoor krijgen planten die aangepast zijn op een voedselarme omgeving een kans. Bijvoeren past hier niet in, omdat je dan juist voedingsstoffen het gebied inbrengt. Ook bij de begrazing in de natuur van Schiermonnikoog willen we dit zoveel mogelijk voorkomen. Toch zijn er enkele uitzonderingen:

1. Dierenwelzijn. Het is normaal dat dieren zich in de zomermaanden vet eten en dan in de winter vermageren. Tot op zekere hoogte is dat geen probleem. Sterker nog, bij natuurbegrazing is dit juist de bedoeling omdat de dieren dan beginnen aan minder aantrekkelijk voer, zoals dorre grassen en bast en takken van bomen. Zodra het voorjaar aanbreekt en de grasgroei op gang komt, komen de dieren snel weer aan. Er zijn grote verschillen tussen dierrassen in hoe goed ze kunnen omgaan met winterse omstandigheden en minder eiwitrijk gewas om te vreten. Tijdig voordat de dieren zo mager worden dat blijvende schade, of zelfs de dood van het dier, optreedt, voeren we bij. Dat is ook een wettelijke verplichting. Om het moment van bijvoeren te bepalen moet regelmatig de conditiescore van de dieren bepaald worden. Mede op basis van de conditiescore wordt bepaald of de hoeveelheid dieren past bij de omstandigheden.
2. Lokken van dieren. Voor een vangactie is het handig dat je de dieren kan lokken. Dit kan door enkele weken voor de actie te beginnen met een beetje voer plaatsen in de vangkraal.
3. Bijvoeren voor productiedoeleinden gebeurt in principe niet in het Natura 2000-gebied.

### 3.2.4 Jaarrond of seizoen

Bij het inzetten van begrazing is een belangrijke keuze of het gaat om jaarrond- of seizoensbegrazing.



### Jaarrond

Bij jaarrond begrazing grazen de dieren het hele jaar in hetzelfde gebied. In het zomerseizoen eten ze de jonge grassen, kruiden en bladeren van bomen en struiken. In de winter moeten ze genoeg nemen met dorre grassen en bast. Doorgaans nemen de dieren dan af in gewicht.

### Niet jaarrond

Daarnaast kunnen grazers ook een bepaalde periode van het jaar in een terrein aanwezig zijn. Dit kan via seizoens- of paddockbegrazing.

#### **Seizoensbegrazing**

Bij seizoensbegrazing lopen de dieren maar een bepaald deel van het jaar in het terrein. Op Schiermonnikoog vindt nu seizoensbegrazing op de kwelder (van mei tot november) en in het Kapenglop (van oktober tot maart) plaats. Omdat grazers in de winter meer geneigd zijn om houtige gewassen te eten wordt winterbegrazing vaker ingezet als het terugdringen van verbossing het doel is.

#### **Paddockbegrazing**

Bij paddockbegrazing deel je een gebied op in verschillende delen (paddocks). Vervolgens verplaats je de dieren van de ene paddock naar de andere. Voor het moment van verplaatsen is niet de snelheid waarmee de grazers de vegetatie opeten leidend, maar de ontwikkeling van de vegetatie in het gebied waar de grazers naartoe gaan. Als de begrazing verder trekt naar een volgende paddock kan de vegetatie in de andere gebieden herstellen van de begrazing.

### 3.2.5 Dichtheden

De grazersdichtheid hangt van diverse factoren af. In heel schrale (grijze) duinen is de draagkracht relatief laag (1 grazer op 20 ha.) Zijn het rijkere duinen, met gras gemengd met eetbare struiken, dan is de draagkracht hoger (1 grazer op 7-10 ha). Wat ook meetelt is dat de combinatie van paard en rund wat hoger kan zijn dan als je maar één soort hebt. Ze eten immers deels andere planten en faciliteren ook nog voor elkaar. Verder telt sterk mee of er een robuuste populatie konijnen leeft. Die kunnen de grotere grazers wegconcurreren doordat ze alles veel korter afgrazen. Tot slot: droogte heeft een grote impact op de draagkracht. Zeker in de duinen (en op andere zandgronden).

Het is raadzaam om de draagkracht van het gebied zelf in de praktijk te bepalen. Daarbij is het verstandig om voorzichtig te beginnen: begin met minder dieren dan je denkt dat er gemakkelijk moeten kunnen leven. Kijk naar het terrein en de conditie van de dieren aan het eind van de winter of begin van het voorjaar. Laat de kudde vervolgens langzaam groeien totdat je het gevoel hebt dat het maximum bereikt is. Worden je dieren massaal ziek (zonder dat er sprake is van een uitbraak van b.v. blauwtong), dan zit je echt boven het maximum en moeten je aantallen omlaag. Als het goed is, dan zie je dat aankomen.”

### 3.2.6 Kuddesamenstelling

Bij het inzetten van begrazing is er de keuze tussen een reproducerende of een niet reproducerende kudde.

#### **Een reproducerende kudde**

Een reproducerende kudde kan (maar hoeft niet) een sociale kudde te zijn. We spreken van een sociale kudde als er sprake is van:

- a. Zowel mannelijke als vrouwelijke dieren in een gebied.
- b. Kalveren en veulens die minimaal 1 jaar, liefst 2 jaar, bij hun moeder blijven.
- c. Kuddesamenstelling ontstaat zonder ingrijpen van de mens en dus door de grazers zelf gekozen.

d. Gevarieerde leeftijdsopbouw, waarbij de jongste leeftijdsklassen ruimer vertegenwoordigd zijn dan de ouders.

In de praktijk is het bereiken van een puur natuurlijke situatie lastig. Zeker als een begrazingsgebied niet al te groot is, zullen de mannelijke dieren af en toe vervangen moeten worden om inteelt te voorkomen.

#### Voordelen sociale kudde

- In een natuurlijke situatie heeft iedere soort grazer allerlei hiërarchische en sociale relaties. Bij paarden heb je bijvoorbeeld leidende merries, merries met jongen en groepen hengsten. Stieren in een sociale kudde maken stierenkuilen die zorgen voor kleine, lokale verstuingen. Elke groep gebruikt het landschap weer anders, denk aan locaties om te eten, slapen en mesten. Dit zorgt voor veel ruimtelijke variatie en dit is wenselijk.
- De aanwezigheid van veulens en kalfjes vormen een toegevoegde waarde voor het publiek.

Een reproducerende kudde hoeft niet een sociale kudde te zijn. Om jonge dieren in de kudde te krijgen kan ook af en toe tijdelijk een stier of hengst in de kudde worden gebracht. Ook dit zorgt ervoor dat dieren meer hun natuurlijke gedrag kunnen vertonen en dat er meer variatie in de kudde is.

#### Aandachtspunten sociale kudde

- Als ruiters met paarden door de duinen lopen, kunnen de loslopende paarden daarop reageren. Bijvoorbeeld hengsten op hengstige merries. Dit kan voor zeer ongewenste situaties zorgen. Waarschijnlijk is het daarom niet mogelijk om te streven naar natuurlijke geslachtsverhoudingen in de gebieden met ruitersporen en zijn hengsten dan niet wenselijk.
- Het op peil houden van een sociale kudde zorgt voor extra werk. Er moeten regelmatig dieren geselecteerd, gevangen en getransporteerd worden. Ook moet er een bestemming zijn voor overtollige dieren en moeten nieuwe dieren ergens vandaan komen.
- Hoe groter een gebied is, hoe beter een sociale kudde zal functioneren. Gebieden die groot genoeg zijn voor een groep van 10 dieren komen in aanmerking voor een reproducerende kudde. Goed ontwikkelde sociale kuddes paarden en runderen bestaan uit 20-30 dieren. Dit houdt in dat gebieden die groot genoeg zijn voor 40 dieren of meer zich lenen voor sociale kuddes van twee soorten (runderen en paarden).

#### Niet producerende kudde

Een niet producerende kudde bestaat bijvoorbeeld uit alleen vrouwelijke en/of gecastreerde mannelijke dieren. Voordeel is dat de graasdruk tamelijk constant en gemakkelijk bij te sturen is. Ook is deze vorm van begrazing minder arbeidsintensief. Het nadeel is dat de dieren maar in beperkte mate natuurlijk gedrag zullen vertonen.

## 4 Waar moeten we begrazen?

Het Nationaal Park Schiermonnikoog en Natuurmonumenten streven naar een zo natuurlijk mogelijk Schiermonnikoog. Waar het kan moeten natuurlijke dynamiek en processen worden hersteld. Als dit niet (of onvoldoende) kan, moet met begrazing en aanvullend natuurbeheer die successie worden geremd om de biodiversiteit te behouden. Dit komt overeen met de opgave vanuit Natura 2000 en de ambitie van het Nationaal Park.

Vanuit de natuurambitie gezien is begrazing op zoveel mogelijk plekken wenselijk en noodzakelijk. Natuurmonumenten zou dan ook jaarrond verschillende soorten grazers op zo groot mogelijke begrazingseenheden willen inzetten. Het liefst ook in sociale kuddes, zo natuurlijk mogelijk en met zo weinig mogelijk rasters.

Dit heeft namelijk veel voordelen:

- Er zijn relatief weinig rasters nodig (alleen aan de buitengrenzen).
- Dieren kunnen meer hun natuurlijk gedrag vertonen.
- Er kunnen dan sociale kuddes worden ingezet, die weer zorgen voor meer afwisseling in begrazing.
- Er is ruimte voor meer soorten grazers (met een ander graasgedrag) in een gebied, wat zorgt voor meer afwisseling in het terrein.
- Voor dieren is er een gevarieerder dieet, wat gezondheidsproblemen voorkomt.

Praktisch en functioneel zal dat nu nog niet mogelijk zijn. Het duingebied van Schiermonnikoog is in vergelijking met andere eilanden relatief klein en dicht bij het dorp. Hier is de recreatie intensief en het padenstelsel fijnmazig. We willen begrazingsgebieden verbinden, maar we doen dit met oog op de andere belangen die er liggen. Daarom werken we in stappen, waarbij we goed monitoren wat de effecten van begrazing zijn op de natuur en op de mensen die van het gebied genieten. Het geeft ons tijd om de effecten van de begrazing te beoordelen en om samen met gebruikers te zoeken naar praktische oplossingen om de natuur- en recreatiebelangen zo goed mogelijk met elkaar te verenigen.

### 4.1 Fase 1: Open duin openhouden is het meest urgent

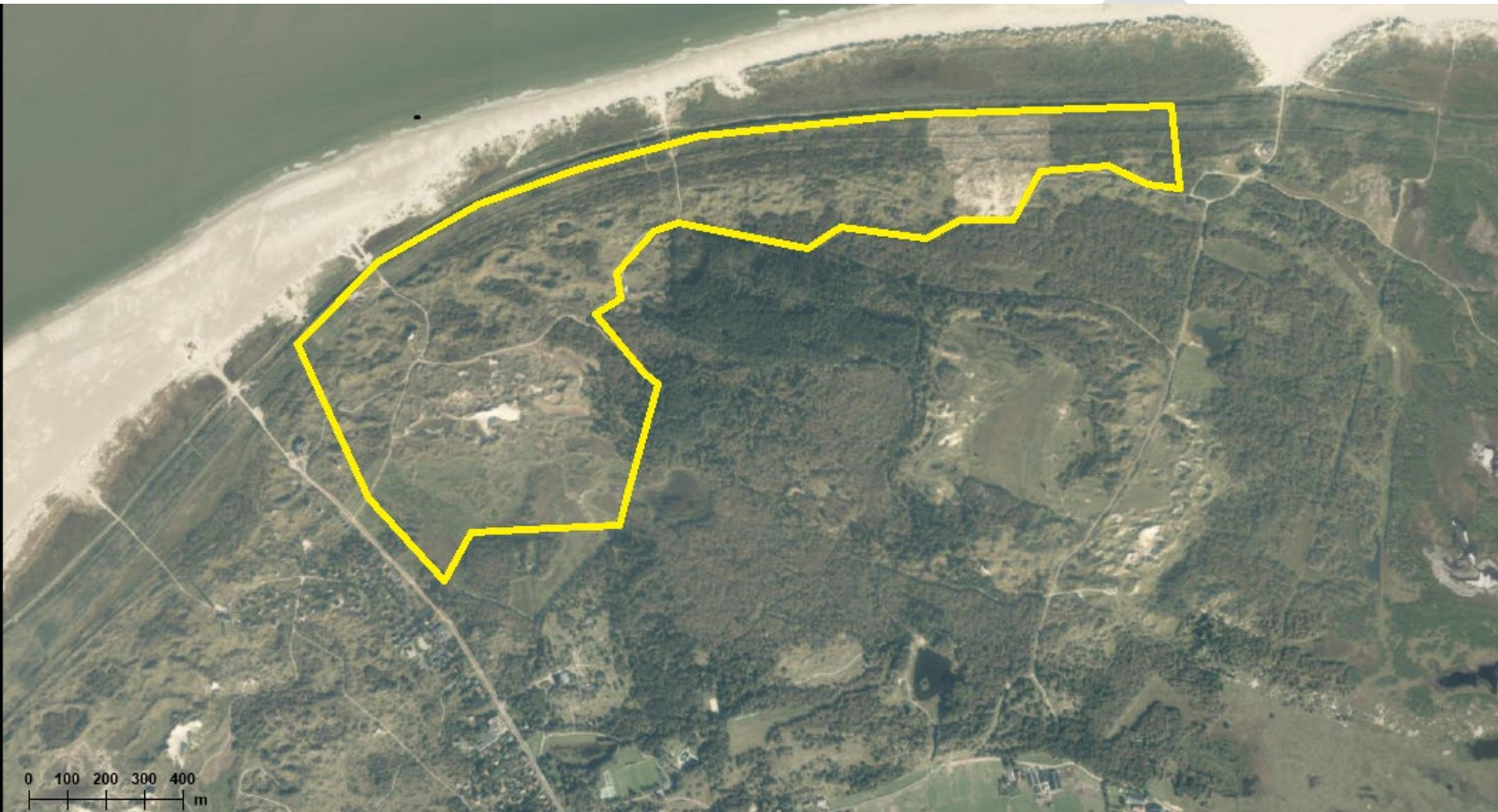
Het voornaamste probleem voor de natuur op het eiland is het dichtgroeien van de duinen met hoge grassen, struweel en bos. Dit zijn gebieden die op de beheertypekaart staan met het SNL-beheertype Open Duin en/of als het Natura 2000-habitatttype Grijze Duinen. Hier heeft het inzetten van begrazing dan ook de prioriteit. Buiten de al bestaande begrazingsgebieden zijn dit de Westerduinen, de Noorderduinen en het noordelijk deel van het Kapenglop. Daarnaast zien we dat ook de Kobbeduinen steeds verder verruigen. Weliswaar valt dit binnen een begrazingsgebied (de kwelderbegrazing) maar als gevolg van de veereductie die de eilander melkveehouders hebben toegepast is de begrazingsdruk hier lager geworden. De dieren grazen het liefst op de lagere kwelder met eiwitrijk gras. De ruigere delen worden hierdoor minder begraasd en groeien hierdoor nog verder dicht.

In deze eerste fase concentreren we ons op de open duinen die we open willen houden. We willen we starten met begrazing in:

1. Noorderduinen/ Kapenglop Noord
2. Westerduinen

Daarnaast willen we de begrazing intensiveren in de Kobbeduinen.

## 1. Noorderduinen en Kapenglop



### Beschrijving gebied

De Noorderduinen bestaan uit tamelijk droog open duin met enkele laagten en ook struweel en bos. Tot voor kort herbergden de Noorderduinen kwalitatief goede Grijze Duinen. Zo was het lang een van de bolwerken van het bedreigde rozenkransje op het eiland. Inmiddels hebben struiken, zandzegge en duinriet de soortenrijke duinflora overwoekerd. Het Kapenglop bestaat aan de noordkant uit droge duinen, met nog actieve stuifkuilen. Aan de zuidkant bevinden zich fraaie vochtige duinvalleien.

Voor de Noorderduinen en het Kapenglop gelden de volgende doelen:

| Natura 2000 |                         |
|-------------|-------------------------|
| H2120       | Witte duinen            |
| H2130B      | Grijze duinen (kalkarm) |
| H2160       | Duindoornstruwelen      |
| H2170       | Kruipwilgstruwelen      |

| Natura 2000 |                                    |
|-------------|------------------------------------|
| H2180A      | Duinbossen (droog)                 |
| H2180B      | Duinbossen (vochtig)               |
| H2190A      | Vochtige duinvalleien (open water) |
| H2190B      | Vochtige duinvalleien (kalkrijk)   |
| H6410       | Blauwgraslanden                    |

| SNL     |                     |
|---------|---------------------|
| N 08.02 | Open duin           |
| N 08.03 | Vochtige duinvallei |
| N 15.01 | Duinbos             |

Aan de noordkant van de Noorderduinen is in de vorige eeuw een stuifdijk aangelegd. Hierdoor ligt er op veel plekken een dubbele duinenrij. In de Tweede Wereldoorlog maakten de Noorderduinen deel uit van de Atlantikwall. In het gebied zijn nog veel sporen van dit verleden, zoals (soms ondergrondse) bunkers en een oud koerierspad.

Door het gebied lopen aan de westkant twee schelpenpaden, die de grens tussen Kapenglop en Noorderduinen markeren. Het deelgebied wordt bovendien doorsneden door twee strandovergangen: Westerhofpad en Jacobspad. Net ten westen van het Jacobspad is enkele jaren geleden ook een ruiterspad aangelegd waardoor ruiters van het bos op het strand kunnen komen. Het is jaarrond toegestaan om door het gebied te dwalen, maar mede door het grote aantal doornige struiken is het aantal wandelaars in de Noorderduinen gering.

### Herstelmogelijkheden

Systeemherstel en herstel van dynamiek is deels mogelijk door het aanbrengen van kerven waardoor zand van het strand het gebied weer in kan waaien. Omdat er op dit moment echter nog een breed groen strand is, zal de verstuiwing voorlopig echter zeer beperkt zijn. Dit is ook zichtbaar bij de reeds bestaande verstuiwing in de zeereep tussen paal 5 en 6.

In het gebied liggen veel verruigde grijze duinen. Er hebben enkele natuurherstelmaatregelen plaatsgevonden, maar zonder vervolfbeheer dreigen deze plaglocaties weer dicht te groeien. Begrazing is de enige optie om vergrassing en voortgaande verstruiking in de Noorderduinen terug te dringen. Op grote schaal maaien is vanwege het reliëf van het terrein geen optie. Omdat veel plekken zulk dicht struikgewas hebben dat grazers er ook weinig mee kunnen, zullen naast inzet van begrazing ook aanvullende maatregelen nodig zijn.

Aan de zuidkant van het Kapenglop liggen duinvalleien die ook in het geval van een extensieve begrazing af en toe gemaaid zullen worden.

### Voorstel begrazing

In dit gebied is het inzetten van runderen en paarden het beste. Runderen kunnen in een sociale kudde. Omdat er in het gebied een ruiterspad loopt is een sociale kudde paarden niet mogelijk, tenzij we



voorzieningen treffen om ruiters en grazers goed van elkaar te scheiden, bijvoorbeeld door te werken met roosters en menhekken.

De begrazing in dit gebied is bij voorkeur jaarrond, zodat dieren zelf kunnen kiezen wanneer ze welk deel van het terrein begrazen. Extreem zeldzame planten (groenknolorchis en rozenkransje) kunnen in de bloeitijd tijdelijk uitgerasterd worden, om te voorkomen dat ze tijdens de bloeitijd worden afgegraasd. Een andere optie is om het gebied in tweeën te knippen bij het Jacobspad en de kuddes afwisselend aan de west- of aan de oostkant te laten grazen.

De begrazingsdichtheid in het gebied is 1 GVE op 7 tot 10 hectare. Dit kan fluctueren naar gelang de draagkracht van het gebied. Hiervoor zijn regelmatige veldbezoeken nodig.  
Aantal hectare: circa 100

## 2. Westerduinen



### Beschrijving gebied

Het gebied bestaat uit open duin, waarin zich een actief stuifduincomplex bevindt. In de Westerduinen liggen enkele van de meest waardevolle duinvalleien van het eiland. Ooit was het duingebied hier veel opener met veel meer stuivend zand. Daar waar het stuivende zand het grondwater bereikte ontstonden secundaire duinvalleien.

In dit gebied ligt de kern van de zoetwaterbel. Midden in de Hertenbosvallei ligt het winningsstation van Vitens. Omdat het gebied dicht bij het dorp ligt is het gebied in trek bij wandelaars en fietsers. Er lopen

enkele schelpenpaden, onverharde wandelpaden en een ruiterspad door het gebied. Daarnaast is het jaarrond toegestaan om ook buiten wegen en paden te wandelen.

De Westerduinen zijn een afwisselend gebied waarvoor verschillende doelen gelden:

| Natura 2000 |                                  |
|-------------|----------------------------------|
| H2120       | Witte duinen                     |
| H2130B      | Grijze duinen (kalkarm)          |
| H2130C      | Grijze duinen (heischraal)       |
| H2160       | Duindoornstruwelen               |
| H2170       | Kruipwilgstruwelen               |
| H2180A      | Duinbossen (droog)               |
| H2190B      | Vochtige duinvalleien (kalkrijk) |
| H6410       | Blauwgraslanden                  |

| SNL     |                     |
|---------|---------------------|
| N 08.02 | Open duin           |
| N 08.03 | Vochtige duinvallei |
| N 15.01 | Duinbos             |

In het gebied spelen de volgende knelpunten:

- Het vastleggen van stuifduinen met helm en takken heeft gezorgd voor het verdwijnen van de dynamiek.
- Door stikstofdepositie gaat de successie sneller dan in een natuurlijke situatie.
- De ineenstorting van de konijnenstand draagt ook bij aan een snellere verruiging.

### Herstel mogelijkheden

Er zijn in het gebied mogelijkheden voor systeemherstel. Vanuit het project duin- en dijkversterking liggen er kansen om via een kerf zand van het strand de duinen in te laten waaien en deze zodoende kan versterken. Gezien de aanlanding van een grote zandplaat op de noordwestpunt van het eiland lijkt de tijd hiervoor gunstig. Voor de vitaliteit van de Grijze Duinen in het gebied zou het inwaaien van kalkrijk zand zeer gunstig zijn. De laatste decennia is het gebied dermate verruigd dat alleen het inwaaien van zand de Grijze Duinen niet zal herstellen.

In de droge duinen is het belangrijk begrazing in te zetten om verdere verstruiking en het weer dichtgroeien van gebieden die we eerder opengemaakt hebben te voorkomen.

### Voorstel begrazing

Mogelijke begrazingsmethoden is hier winterbegrazing met paarden. Mogelijk kunnen de eilander paarden die nu 's winters in het Kapenglop lopen in de toekomst in de Westerduinen worden ingezet. De grasdruk is 1 GVE per 7 hectare, maar dit kan worden aangepast aan de draagkracht van het gebied. Bijvoeren is in dit geval uitgesloten. Als de dieren te weinig voedsel hebben moeten ze het gebied uit.



Een andere mogelijkheid is hier gerichte drukbegrazing met geiten of schapen. Schapen zijn achter tijdelijke rasters te houden, geiten niet. Als we hier geiten inzetten doen we dat bij voorkeur via een no fence systeem.

De meest waardevolle duinvalleien (Hertenbosvallei, Bergwegvallei en Vuurtorenvallei) vallen buiten de begrazing. Hier continueren we het maaibeheer.

Omdat in dit gebied nog kleine populaties konijnen zitten heeft ook versterking van de konijnenstand in dit gebied prioriteit.

Aantal hectare: circa 60 hectare.



Figuur 4-1: Kaart Concept begrazingsgebieden fase 1

### 3. Kobbeduinen en westelijke Binnenkwelder

#### Beschrijving gebied

De Binnenkwelder en Kobbeduinen liggen buitendijks. Het gebied wordt doorsneden door slenken die tijdens hoogwater zeewater het gebied binnen voeren. Als het tij heel hoog is, overstromen de slenken en overstroomt een veel groter gebied met zeewater. Hoe dichterbij de slenk en hoe dichterbij de wadrand, hoe groter de invloed van het zoute water is. Hier zijn alle overgangen tussen lage en hoge kwelder te vinden. De Kobbeduinen vormen een duinketen die de kwelder vroeger afschermde van de zee. Deze blijven altijd boven water en hier groeien dan ook bomen, struiken en andere zoutmijdende planten. Sinds de jaren '60 van de vorige eeuw liggen de Kobbeduinen achter een robuuste Stuifdijk. Door de aanleg van de Stuifdijk is de dynamiek op de Binnenkwelder afgenomen. Hierdoor is op veel plekken een

climaxvegetatie van zeekweek en zeerus ontstaan. Aan de westkant van het gebied is het veel zoeter en hier bepalen dichte rietvelden het beeld.

In dit gebied ligt de kwelderbegrazing door eilander koeien. Sommige delen zoals de OBK (Oudst Beweide Kwelder) zijn al langer dan honderd jaar in begrazing.

Voor het gebied gelden de volgende doelen:

| Natura 2000 |  |
|-------------|--|
| H1310A      | Zilte pionierbegroeiing                    |
| H1330A      | Schorren en zilte graslanden               |
| H2120       | Witte duinen                               |
| H2130B      | Grijze duinen (kalkarm)                    |
| H2160       | Duindoornstruwelen                         |
| H2180A      | Duinbossen (droog)                         |
| H2180B      | Duinbossen (vochtig)                       |
| H2190A      | Vochtige duinvalleien (open water)         |
| H2190D      | Vochtige duinvalleien (hoge moerasplanten) |

| SNL     |                  |
|---------|------------------|
| N 08.02 | Open duin        |
| N 09.01 | Schor of kwelder |

| KRW-doelen     |  |
|----------------|--|
| Indeling volgt |  |

### Herstelmogelijkheden

Systeemherstel is deels mogelijk. Voor het versterken van de Kooiduinen kijkt het Wetterskip naar de Stuifdijk als leverancier van het materiaal. Het (deels) weghalen van de Stuifdijk zal de dynamiek in de Binnenkwelder vergroten. Dit is meegenomen als meekoppelkans in het Voorkeursalternatief voor de Duin- en Dijkversterking. Maar door de decennialange successie zijn de Kooiduinen en achterliggende Binnenkwelder zo verruigd dat een illusie lijkt dat een dergelijke maatregel alleen de openheid weer zal herstellen.

Er lopen gesprekken tussen Natuurmonumenten en de boeren over een maaiproef in delen van de Binnenkwelder.

### Voorstel begrazing

Het gebied valt momenteel al binnen een begrazingsgebied: de kwelderbegrazing met jongvee en droge koeien van de eilander boeren. De kwelderbegrazing heeft bewezen gunstig te zijn voor de rijkdom aan

plantensoorten op de kwelder. Op de lage en middelhoge kwelder is het voortzetten van de zomerbegrazing dan ook wenselijk.

In de Kobbeduinen en in de ruige westhoek van de Binnenkwelder komt het jongvee nauwelijks. In de Kobbeduinen zou jaarrond begrazing met een ruiger runderras en paarden mogelijk zijn, omdat deze duinen niet onderlopen. Om ook de Kobbeduinen te begrazen zou de huidige begrazingseenheid moeten worden opgeknipt. Hiervoor zal uiteraard eerst gesproken worden met de boeren.

De gewenste graasdruk in de ruige delen is 1 GVE per 7 hectare (jaarrond).

Aantal hectare: Nader af te stemmen met de boeren. Kobbeduinen en westelijk deel Binnenkwelder beslaat circa 150-180 hectare.

#### 4. Bestaand begrazingen

De twee andere bestaande begrazingsgebieden blijven in deze fase als aparte begrazingseenheden bestaan:

1. **Begrazing Westerplas** Hier blijven we begrazen met paarden. Aanvullend kunnen hier ook runderen worden ingezet.
2. **Soayschappenbegrazing ten westen van de Prins Bernhardweg** Deze blijft voorlopig op de huidige manier bestaan. Op termijn zou deze kunnen aansluiten op het begrazingsgebied Noorderduinen en/of het begrazingsgebied ten oosten van de Prins Bernhardweg.
3. **Begrazing ten oosten van de Prins Bernhardweg** Deze blijft ook zoals hij is, tenzij hij in overleg met de boeren kan worden uitgebreid met een deel van de Kobbeduinen. In de tweede fase kan deze begrazingseenheid samen met gebied 2 (soayschappenbegrazing) en het nieuwe begrazingsgebied in de Noorderduinen een aaneengesloten begrazingsgebied worden. Begrazing met runderen en paarden.
4. **Kwelderbegrazing** Seizoensbegrazing van mei-november met eilander (jong) melkvee in de lage delen van de kwelder blijft bestaan.

#### 4.2 Fase 2: Het koppelen van begrazingen

Fase 1 richt zich met name op het noodzakelijke herstel van de open duinen. Uiteindelijk streven we echter naar meer natuurlijkheid en grotere aaneengesloten eenheden. In fase 1 is er sprake van vrij veel rasters om (mogelijk) conflicterende belangen zo goed mogelijk van elkaar te scheiden. Het doel is echter om uiteindelijk gebieden zo veel mogelijk aan elkaar te koppelen waarna tussenliggende rasters kunnen verdwijnen. Om te voorkomen dat conflicterende belangen dan inderdaad gaan conflicteren zijn vaak aanvullende maatregelen nodig, bijvoorbeeld aan de infrastructuur. Hoe groter een begrazingsgebied is, hoe groter ook de kans dat er wandel-, fiets- en ruiterspaden binnen de begrazing komen te liggen.

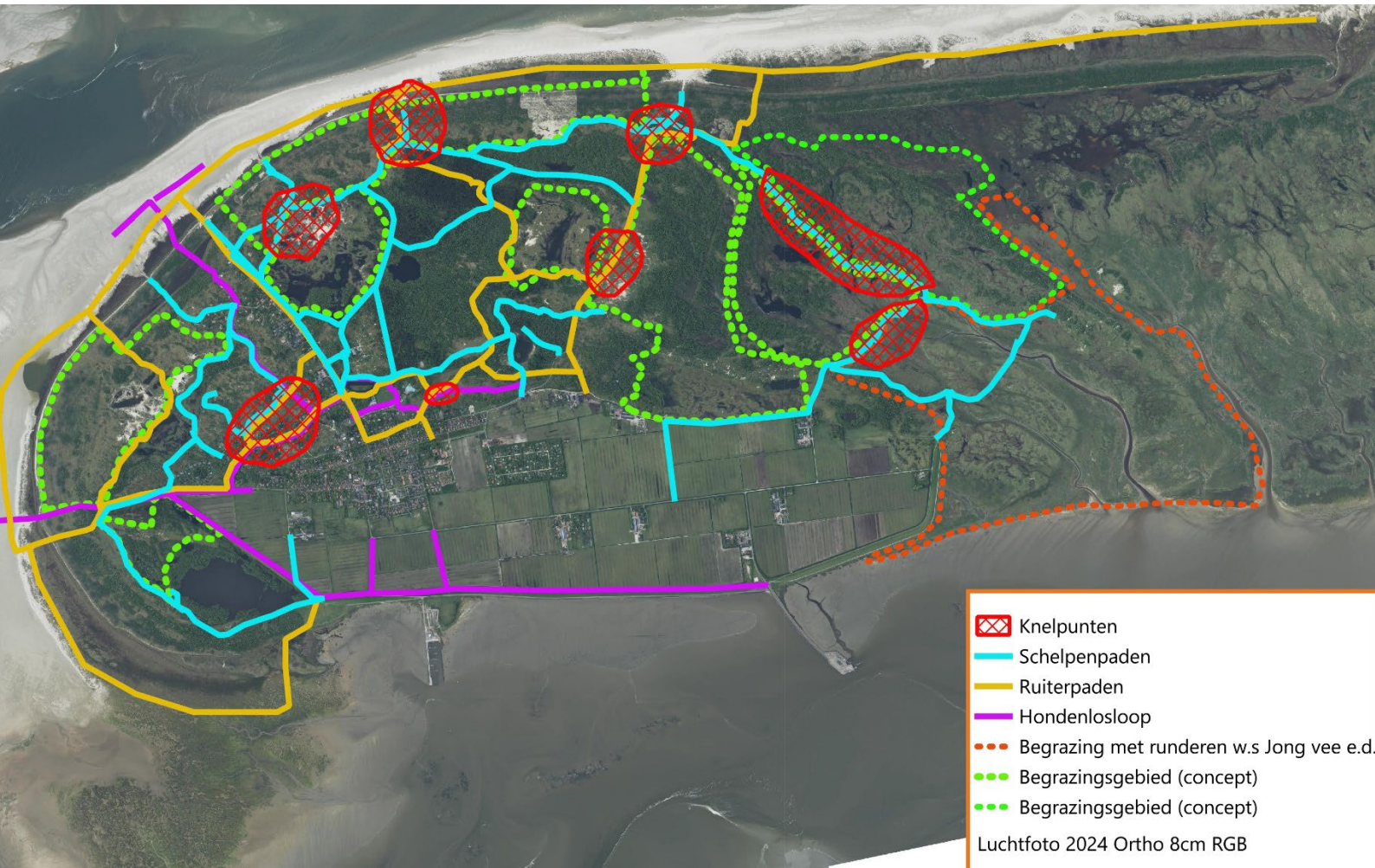
Aanvullende maatregelen kunnen bestaan uit:

- Het overzichtelijker maken van de omgeving van een pad zodat grazers en recreanten elkaar aan kunnen zien komen.
- Het aanbrengen van veeroosters om oversteekplekken voor het vee te maken.
- Het plaatsen van menhekken.
- Het verleggen van routes

Hiervoor is echter goed overleg nodig met belanghebbenden, overheden en financiers. Dit vindt plaats in de volgende fase van het begrazingsplan.



Logische koppelingen zijn bijvoorbeeld het samenvoegen van het begrazingsgebied Noorderduinen/Kapenglop met de Soayschappenbegrazing en de huidige Sayaguesa/Exmoorbegrazing met begrazing in de Kobbeduinen. Ook het overgraasbaar maken van de Prins Bernhardweg is een optie in de toekomst.



Figuur 4-2: Kaart Concept begrazingsgebieden fase 1 plus padenstructuur en knelpunten

Er moet goed gemonitord worden hoe de natuur zich ontwikkelt bij begrazing, zodat eventueel tijdig bijgestuurd kan worden. Ook hoe mensen en grazers samengaan is belangrijk bij een eventuele koppeling of uitbreiding van gebieden in de toekomst. We willen de begrazing uitbreiden met 'de hand aan het stuur'. We doen dat niet alleen, samen met de eilanders en uitvoerders van het graasbedrijf verkennen we steeds hoe we zo goed mogelijk de natuurwaarden kunnen behouden door begrazing en conflicten kunnen minimaliseren.

Het begrazingsplan is een stap, het helpt ons hoe we stapsgewijs kunnen komen tot een zo groot mogelijke begrazingseenheid en zo min mogelijk conflicten en verdere achteruitgang van de natuur. We willen dit gefaseerd uitvoeren met voldoende evaluatie- en inspraakmomenten om steeds te kunnen bijsturen voordat we de begrazing verder uitrollen en verbeteren. Het eindbeeld is hierdoor nu nog niet exact aan te geven. Dit zal zich ontwikkelen in tijd en ruimte.

## 5 Aanvullend beheer

Veel plekken in het duingebied zijn zodanig dichtgegroeid met bomen en struiken dat begrazing alleen niet voldoende zal zijn om de doelstellingen te halen. Er zullen op sommige plekken eenmalige ingrepen nodig zijn om de successie terug te zetten. Daarna kunnen grazers ervoor zorgen dat het er opnieuw dichtgroeit.

### 5.1 Systeemherstel

- **Herstel zoet-zoutovergangen**

Het toelaten van meer zout water in het gebied is een van de effectiefste manieren om een open landschap te creëren. Bomen en struiken kunnen niet tegen een regelmatige overspoeling met zout water, waardoor er automatisch een meer open landschap ontstaat. Herstel van zeedynamiek is echter op de meeste plekken onmogelijk, omdat het eiland gelukkig beschermd wordt door een primaire kering.

*Kansen:* De enige mogelijkheden voor dit type systeemherstel liggen in de Stuifdijk tussen paal 7 en 10 en mogelijk in het opschonen van oude kwelderslenken op de Binnenkwelder, zodat zout water bij extreem hoge tijden gemakkelijker het gebied rondom de oude Reddingsweg kan bereiken.

Meer dynamiek in de stuifdijk is meegenomen als meekoppelkans in het Voorkeursalternatief voor de Duin- en Dijkversterking van het Wetterskip Fryslân. Zand uit de stuifdijk kan dan gebruikt worden ter versterking van de zwakke plekken in de Kooiduinen.

- **Verstuivingen**

Hieronder verstaan we twee typen verstuivingen:

**Stuifkuilen in het duingebied.** Deze zorgen ervoor dat kalkrijk zand uit diepere bodemlagen in het systeem blijft en bij uitstuiving tot het grondwater voor nieuwe duinvalleien.

Stuifkuilen in de duinen liggen in de Westerduinen, in het Kapenglop en in de duinen ten noorden van Bunker Wassermann. Deze stuifcomplexen zijn veel kleiner dan dat ze ooit waren. Hoe kleiner een stuifkuil is, hoe minder hij actief stuift en hoe groter de kans dat hij dichtgroeit. In de afgelopen jaren zijn er enkele maatregelen genomen om de stuifkuilen stuivend te houden:

- Het kappen van windvangende bosjes (Kapenglop, Westerduinen)
- Plaggen van duin rondom bestaande stuifkuilen (Kapenglop, Westerduinen)
- Helm steken met vrijwilligers (Westerduinen)
- Inzetten begrazing (Bunkerduin)

*Kansen:* Voor de komende jaren zullen menselijke ingrepen nodig blijven om in deze gebieden stuifkuilen actief te houden. Bij het bunkerduin is te zien dat begrazing een effectieve manier is om bestaande stuifkuilen te handhaven en nieuwe stuifkuilen te laten ontstaan.

**Verstuivingen of kerven in de buitenste duinen.** Deze zorgen ervoor dat (kalkrijk) zand vanaf het strand het binnenland in kan stuiven. Tegelijkertijd wordt zo zand ‘toegevoegd’ aan het duinmassief.

In 2020-2021 hebben we een verstuiwing in de zeereep tussen paal 5 en 6 gemaakt. Hierbij zijn destijds bestaande wortels deels in de grond blijven zitten. Dit komt het actieve stuiven niet ten goede. Zolang er voor de zeereep een breed groen strand ligt zal het inwaaien van zand vanaf het strand beperkt zijn.

*Kansen:* In het Voorkeursalternatief voor de Duin- en Dijkversterking wordt op twee plekken de legger verbreed. Zand uit een bredere duinstrook telt dan mee als zandvolume voor de primaire kering. Als meekoppelkans is bovendien de mogelijkheid van het invangen van strandzand opgenomen. Het gaat om de buitenste duinen bij paal 3 en tussen paal 4 en 5. Zie de kaart in paragraaf 2.6.

Voor de bestaande verstuiwing in de zeereep zijn het verwijderen (grizzelen) van de overgebleven wortelresten en het inzetten van begrazing mogelijke maatregelen om het gebied open en stuvend te houden.

- **Hydrologisch herstel**

Door drinkwaterwinning en ontwatering verdwijnt er water uit het duingebied. Vitens wint haar water uit de zoetwaterbel onder het eiland. Door toename van het waterverbruik is ook de winning vergroot. Lage waterstanden in de polder hebben gevolgen voor de waterstand en het optreden van kalkrijk kwelwater in het duingebied.

Er is momenteel veel aandacht voor de hydrologie van het eiland. Het belang van het vasthouden van kwalitatief goed, zoet water wordt door velen gevoeld. De afgelopen jaren hebben laten zien dat langdurige droogteperiodes zorgen voor verdroging in de duinen en de polder. Er vinden momenteel verschillende inspanningen op het gebied van water plaats:

- Artesia ontwikkelt een grondwatermodel (samenwerking van Vitens, Provincie Fryslân, Wetterskip Fryslân en Natuurmonumenten).
- Provincie Fryslân werkt aan een Integraal Waterplan.
- Natuurmonumenten voert een ecohydrologisch onderzoek uit naar (onder meer) de mogelijkheden om kwelwater terug te krijgen in het Groenglop.
- Op advies van de Ecologische Autoriteit gaat de Provincie Fryslân een Landschapsecologische Systeemanalyse uitvoeren (LESA). Hierin gaat gekeken worden naar de hydrologie in duinvalleien en duinbossen.

*Kansen:* Door de bovenstaande onderzoeken krijgen we meer inzicht in de hydrologie van het eiland en in de mogelijkheden tot herstel.

### **Verminderen stikstof**

Stikstof heeft een negatieve invloed op stikstofgevoelige habitattypen, zoals Grijze Duinen. Specialisten van een stikstofarme omgeving verliezen de concurrentieslag van soorten die goed gedijen in een stikstofrijke omgeving, zoals bramen, berken en diverse soorten grasachtigen. In 2021 hebben de eilander agrariërs hun veestapel met 38% gereduceerd, met als doel de stikstoflast op het Natura 2000-gebied te verminderen. Daarnaast is er echter ook nog sprake van achtergronddepositie: stikstof van bronnen buiten het eiland die terecht komt in het natuurgebied.

*Kansen:* Natuurmonumenten en het Nationaal Park hebben geen invloed op de stikstofdepositie.

## **5.2 Beheermaatregelen**

- **Verwijderen bos en struweel**

Om sterk verruigde duingebieden weer open te maken heeft Natuurmonumenten de afgelopen jaren op verschillende plekken bos en struweel verwijderd. Sinds 2010 gebeurde dit onder meer in de

Westerduinen, Hertenbosvallei, Kapenglop, Groenglop en de omgeving van het Johannes de Jongpad. Het verwijderen van bos en struweel is echter geen duurzame oplossing, zeker niet als er wortels en boomstobben achterblijven. Het kappen van struweel en bos moet altijd samengaan met vervolfbeheer, zoals het verwijderen van stobben, plaggen, maaien of het inzetten van begrazing, anders heeft het niet zo heel veel zin.

*Kansen:* op veel plekken is het open duinlandschap niet te herstellen zonder bomen en struiken te kappen. Veel bomen zijn al zo groot dat geen enkele grazer ze meer om krijgt. Ook om gebieden geschikt te maken voor konijnen zal kap nodig zijn. Vanuit Natura 2000 is veel bos echter beschermd als habitatype Droog of Vochtig Duinbos. Deze gebieden blijven bos. Dit geldt ook voor het bestaande dennenbos. Struweel in het open duin van de Wester- en Noorderduinen kan wel worden gekapt, al moet ook daar bos en struweel over blijven, als schuil- en schaduwplek voor konijnen en grote grazers en als broedplaats voor (zang)vogels.

- **Plaggen**

Plaggen is een totale reset voor de duinen. Bij deze maatregel graaf je de grond af tot op het kale zand, waarna de successie opnieuw zijn werk kan doen. Vooral in de eerste jaren staan er op plagplekken veel – soms zeer zeldzame – pioniersoorten. Zonder vervolfbeheer groeien plagplekken uiteindelijk weer dicht met struweel en uiteindelijk bos. Plaggen is kostbaar en gebeurt daarom meestal slechts op een beperkte oppervlakte. Sinds 2010 heeft Natuurmonumenten geplagd in het kader van het Duinherstelprogramma en als PAS-maatregel. Plagplekken zijn te vinden in de Hertenbosvallei, Westerduinen, Kapenglop en ten oosten van de Prins Bernhardweg.

*Kansen:* Omdat plaggen een succesvolle manier is om pioniervegetaties te herstellen, zijn plagprojecten ook in de toekomst te verwachten. Dit zullen echter altijd kleine stukken zijn (maximaal een hectare aaneengesloten). Voor het aanwijzen van nieuwe plagprojecten is het zinvol om de uitkomsten van de LESA en het ecohydrologisch onderzoek van Natuurmonumenten af te wachten. Plagprojecten zijn het succesvolst op plekken waar de bodem relatief kalkrijk is. Het is verstandig om eerst in kaart te brengen waar plagprojecten naar verwachting het meeste effect zullen hebben.

- **Maaien**

Maaien en afvoeren is een goede maatregel om verruiging tegen te gaan en gebieden te verschrallen. Het is daarom een geschikt middel voor het behoud van bijzondere duin(vallei)vegetaties. Vooral in de duinvalleien vindt maaien al heel lang plaats.

#### **Maaien duinvalleien**

De duinvalleien zijn de botanische parels van het eiland. Dat zijn ze dankzij het maai-beheer, waardoor ze ieder jaar in de nazomer of vroege herfst worden gemaaid. Om ervoor te zorgen dat ook insecten die afhankelijk zijn van overstaand gras de winter doorkomen, maaien we per duinvallei minimaal 15% niet.

*Kansen:* Vanwege de zeer hoge botanische waarden laten we enkele waardevolle valleien (Hertenbosvallei, Vuurtorenvallei en Bergwegvallei) buiten de begrazing. Hier houden we het beheer van maaien en afvoeren in stand. Valleien die binnen de begrazing vallen bekijken we van jaar tot jaar. Ook in begraasd gebied vormt maaien een meerwaarde voor de duinvalleiflora. De verwachting is wel dat de gemaaide delen hier kleiner zullen worden en/of dat de maaifrequentie afneemt.



### **Maaien droge duinen**

Met het maaien van delen van de droge duinen is Natuurmonumenten in 2023 begonnen. Ook hier kan maaien verstruiking tegengaan en de hegemonie van zandzegge en duinriet doorbreken. Ook een project om 'liefdelslaantjes' voor konijnen [verbindingen maken tussen konijnenpopulaties] aan te leggen, bestond voor een groot deel uit het maaien van droog duin. Natuurmonumenten heeft droog duin gemaaid in de Westerduinen, het Kapenglop, de Noorderduinen en Soayschappenbegrazing ten westen van de Prins Bernhardweg.

*Kansen:* Vanwege het reliëf is maaien in de droge duinen niet op veel plekken mogelijk. Een grote uitbreiding van de bestaande maailocatie is dan ook niet realistisch.

### **Kweldermaaien**

Voor (een groot deel van) Schiermonnikoog Nationaal Park werd maaien de boeren delen van de Oosterkwelder. Het maaisel fungeerde als ruwvoer voor hun vee. Het maaien hield bovendien de zeekweek, die profiteerde van de aanleg van de stuifdijk en de daardoor verminderde dynamiek, in bedwang. Het maaien zorgde ervoor dat een open bloemrijke kweldervegetatie met veel broedende weidevogels in stand bleef. Het kweldermaaien stopte toen Natuurmonumenten in 1989 het beheer van het gebied overnam.

*Kansen:* De eilander boeren en Natuurmonumenten zijn momenteel in gesprek om de komende jaren een maaiproef uit te voeren in een gebied van circa 30 hectare op de kwelder. Doel van de proef is om te kijken wat het effect van jaarlijks maaien is op de vegetatie, flora, broedvogels en overwinterende ganzen. Het achterliggende probleem van de verruiging van de kwelder – de stuifdijk die de dynamiek tegenhoudt – blijft echter bestaan. Maaien kan de veroudering van de kweldervegetatie wel vertragen, maar niet volledig terugdraaien.

Omdat door de reductie van de veestapel ook de hoeveelheid jongvee op de kwelder is afgenomen, kan aanvullend maaien verdere verruiging van de kwelder met zeekweek en zeerus tegengaan. Het maaisel kan dienen als compost en hopelijk later als ruwvoer, dat kan worden ingezet op de boerenbedrijven.

#### **Zeekweek**

Zeekweek (*Elymus athericus*) is een plant van oudere kwelders. Zeker op plekken waar de zeedynamiek is afgenomen kan de soort enorme velden vormen. Een zeekweekvegetatie is een climaxvegetatie. Een climaxvegetatie is een vegetatie die ontstaat als je een gebied geheel met rust laat. Zo'n eindstadium van de successie kan lange tijd in stand blijven.

De afgelopen jaren is er veel onderzoek gedaan naar de zeekweekvegetatie op Schiermonnikoog. Zeekweekvegetaties zijn rijk aan bodemleven, zoals kwelderspringers en mospissebedden. Wanneer de kwelder onder water loopt, vormen deze een goede voedselbron voor vissen uit de kwelderslenken. Daarnaast vormt de dichte zeekweek een veilige broedplaats voor soorten als velduil, veldleeuwerik, lepelaar en kleine mantelmeeuw. Wat betreft soortenrijkdom voor flora scoort een dichte zeekweekmat dan weer slecht. Andere plantensoorten krijgen dan weer een kans als de natuurlijke dynamiek toeneemt of als het beheer intensiever wordt.

- **Berken trekken**

Het trekken van berken (en andere jonge boompjes en struiken) is een beheermaatregel die we (doorgaans met vrijwilligers) uitvoeren in enkele duinvalleien, zoals het Kapenglop en het Hazenweitje. Het trekken van berken doen we vooral in delen van valleien die te behoeven van insecten niet gemaaid zijn en op plagplekken die (nog) niet gemaaid worden.

*Kansen:* Het trekken van jonge boompjes en struiken is waardevol maatwerk in gebieden met een hoge botanische waarde. Het is echter arbeidsintensief werk en het inzetten van deze maatregel op uitgebreidere schaal is niet realistisch.

CONCEPT

## 6 Beheer begrazing

### Dierversorgung

Voor de mate waarin dieren in een begrazingsgebied wild kunnen zijn, is de grootte van het gebied van belang. Voor gebieden van kleiner dan 100 hectare gelden vanuit de overheid andere regels dan voor gebieden van groter dan 100 hectare (zie bijlage). Pas in een gebied dat groter is dan 1000 hectare worden grazers gezien als wilde dieren. Onze begrazingsgebieden zijn kleiner, dus bij ons blijven de dieren gehouden vee, waarvoor de zorgplicht geldt.

### Water

Sturend in begrazingsgebieden zijn vaak de plekken waar permanent zoet water beschikbaar is. Dit kan in de vorm zijn van een natuurlijke duinplas, maar het kan ook door een plas te graven of door water aan te voeren. Ook als er in een gebied alleen een drinkplaats is in een uithoek, kan het goed zijn om een extra drinkplaats aan te leggen, om ervoor te zorgen dat de dieren het hele gebied bestrijken. Per deelgebied ziet de watersituatie er als volgt uit:

#### 1. Westerplas

In dit gebied liggen oude kleiputten waar altijd water staat. Drinkwater is hier dus nooit een probleem.

#### 2. Westerduinen

In het gebied ligt een plagplek waar gedurende het winterhalfjaar en soms ook in de zomer water staat. In het geval van winterbegrazing is er geen probleem. Bij (druk)begrazing in de zomer moet er water naar de dieren toe worden gebracht.

#### 3. Kapenglop en Westerduinen

In het Kapenglop staat in het winterhalfjaar water. In de zomer droogt de duinvallei hier doorgaans op. De Noorderduinen hebben geen plekken met permanent water. Deze moeten hier gegraven worden, ook om te voorkomen dat de dieren alleen maar in het Kapenglop staan.

#### 4. Soayschappenbegrazing

In dit gebied ligt een gegraven duinplas waar jaarrond water staat. Drinkwater is hier dus nooit een probleem.

#### 5. Begrazing ten oosten van de Prins Bernhardweg

In dit gebied ligt de Kooiplas, waar jaarrond water staat. Daarnaast staat er in de duinvallei net ten oosten van de Prins Bernhardweg vrijwel altijd water. Drinkwater is in dit gebied nooit een probleem.

#### 6. Kwelderbegrazing

De kwelderbegrazing ligt buitendijks. Tegen de Kooiduinen bevindt zich een plas, maar ook hier komt soms zeewater in. Het graven van een plas heeft hier ook weinig zin, omdat het grondwater zout is. Hier zal dus op een kunstmatige manier water naartoe gebracht moeten worden.

### Hoogwatervluchtplaatsen

De begrazingsgebieden ten oosten van de Prins Bernhardweg bevinden zich buitendijks. Tot het begrazingsgebied waar nu de Sayaguesa's en Exmoors dringt het zeewater alleen bij extreem hoge tijden door. Het vormt dan geen gevaar voor grazende dieren. Bovendien bevindt een deel van dit begrazingsgebied zich binnendijks (het Groenglop en de Kooiduinen).

De kwelderbegrazing bevindt zich geheel buiten de primaire kering. Momenteel vindt hier alleen begrazing plaats buiten het stormseizoen. De Kobbeduinen blijven ook bij hoge tijden droog, maar in het systeem van kronkelende slenken kunnen dieren ingesloten raken. Bij jaarrond begrazing moeten de dieren bij hoge tijden geëvacueerd kunnen worden of naar een veilige hoge plek gedreven kunnen worden. Dit vereist wel dieren die gemakkelijk hanteerbaar zijn.

### **Afrasteringen**

Om grazers binnen het begrazingsgebied te houden is afrastering helaas onmisbaar. Rasters en hekken in de natuur zijn niet bijzonder fraai, dus we proberen deze bij de uitvoering zoveel mogelijk aan het gezicht te onttrekken. Dit kan door:

- Onopvallende materialen te gebruiken.
- De rasters niet hoger en dichter te maken dan strikt noodzakelijk. De huidige rasters aan weerszijden van de Prins Bernhardweg vallen vooral zo op omdat ze ook voorzien zijn van schapenraster om de Soayschappen binnen te houden.
- De rasters zoveel mogelijk weg te werken in het terrein, door ze bijvoorbeeld achter duintjes of bosjes aan te leggen. Dit zal alleen niet altijd mogelijk zijn.
- Rasters weghalen zodra ze niet meer nodig zijn. Bij winterbegrazing met paarden in de Westerduinen kunnen de rasters weg zodra de dieren weer teruggaan naar de polder.

### **Bebording**

Bij de ingangen van de begrazingsgebieden staan informatiebordjes met hierop de gedragsregels.

### **Vangkralen**

Om dieren te oormerken, een geneeskundige behandeling te geven, of uit het gebied af te voeren, moet er in ieder begrazingsgebied een plek zijn waar de dieren samengebracht kunnen worden. Dit kan een permanente of een mobiele kraal zijn. Een permanente kraal is robuuster maar voor de aanleg hiervan zijn mogelijk vergunningen nodig.

## 7 Begrazing en publiek

In heel veel Nederlandse natuurgebieden lopen grote grazers rond. Dit gaat in de meeste gevallen al tientallen jaren prima samen met publiek, ook in gebieden die veel drukker bezocht worden dan de duinen van Schiermonnikoog. Wel gelden binnen gebieden van Staatsbosbeheer en Natuurmonumenten enkele voorwaarden, die verwoord staan in het document 'Interne richtlijnen omtrent grote grazers en bezoekers in natuurgebieden'. Deze staan in paragraaf 2.5 van dit begrazingsplan.

### Toegankelijkheid

Uitgangspunt van de begrazing is dat de toegankelijkheid van het duingebied hetzelfde blijft. Wandel- en fietspaden die binnen het begrazingsgebied vallen blijven gewoon toegankelijk en ook waar mensen de natuur (jaarrond of alleen buiten het broedseizoen) buiten de paden mogen betreden, blijft dit zo. Over het algemeen wennen grazers aan het gedrag van bezoekers. Dat geldt voor wandelaars, trimmers, fietsers, mountainbikers, etcetera. In struinnatuur kijken de grazers er niet van op dat ze af en toe een wandelaar tegenkomen.

Omdat begrazing samengaat met afrasteringen kan dit de toegankelijkheid van een gebied voor mensen wel belemmeren. Het plaatsen van de rasters moet dan ook gepaard gaan aan het aanbrengen van genoeg overstapjes, hekjes, of andere doorgangen waar wandelaars wel doorheen kunnen maar grote grazers niet.

### Ruiterpaden

Een sociale kudde paarden met hengsten gaat niet samen met ruiters en menners. Dit is ook een van de bovengenoemde interne richtlijnen ten aanzien van grazers en publiek. Waar ruiterpaden zijn zetten we daarom geen sociale kuddes is of we bekijken de precieze route in relatie tot de begrazingsgebieden. Paardensport en runderen en niet-sociale kuddes paarden kunnen wel samengaan. Omdat veel ruiters huiverig zijn voor het tegenkomen van grote grazers tijdens hun tocht – zeker ook omdat er vaak sprake is van jonge, niet ervaren ruiters die een tocht onder begeleiding maken – willen we de lengte ruiterpad dat door begrazingsgebied loopt minimaliseren. In de nu voorgestelde begrazingsgebieden loopt er alleen bij paal 5 over de afstand van ongeveer xxx meter een ruiterpad door het begrazingsgebied. Met de ruiters gaan we op zoek naar een veilige oplossing.

### Gedragsregels

Als het in natuurgebieden misgaat tussen publiek en grote grazers komt dit vrijwel altijd doordat mensen zich niet aan de gedragsregels houden. Deze regels zijn:

- Voer de dieren nooit. Als je dieren voert gaan ze mensen met voedsel associëren en verliezen ze hun schuwheid. Ze komen dan op mensen af en kunnen heel opdringerig worden. Uiteindelijk resulteert dit er vaak in dat dieren niet in het gebied kunnen blijven en naar de slacht moeten worden afgevoerd.
- Haal de dieren niet aan.
- Houd minimaal 25 meter afstand van de kuddes. Dieren zullen even opkijken, maar gaan daarna weer verder met hun natuurlijke gedrag. Als je dichterbij komt, verstoor je ze. Afstand houden kan soms ook inhouden dat je om moet keren of een omweg moet zoeken als een kudde op je route ligt.

- Doorkruis een kudde niet. Runderen en paarden zijn kuddedieren. Als je de groep in tweeën splitst, worden ze zenuwachtig. Zeker als moeder en kalf zich allebei bevinden in een andere helft van de groep.
- Honden moeten in begrazingsgebieden aan de lijn en logischerwijs ook in de gebieden grenzend aan de begrazingsgebieden.

In begrazingsgebieden staan de gedragsregels op informatiebordjes bij de ingangen.

### Evenementen

Grazers wennen aan menselijke activiteiten in hun gebied. Een andere activiteit, zoals een hardlooptwedstrijd, is een verschil met wat ze gewend zijn. In een overzichtelijk gebied en met een kudde die publiek mijdend is, is dit geen probleem. Ze zullen zich door de extra drukte juist verder van de mensen verwijderen. Een mogelijkheid is ook om de dieren tijdens het evenement even op te sluiten in een kleiner deel van het gebied waar het evenement niet plaatsvindt.

### Loslopende honden

Loslopende honden en grote grazers vormen een slechte combinatie. Grazers zien maar moeilijk het verschil tussen een loslopende hond en een wolf en ze kunnen hierdoor in het defensief gaan. In begrazingsgebieden moeten honden daarom altijd aan de lijn. De huidige loslooperoutes lopen over het strand en de dijk en daarnaast liggen er nog enkele loslooperoutes in de buurt van het dorp. De huidige loslooperoutes liggen niet binnen een beoogd begrazingsgebied.

Een ander probleem is dat er ook honden loslopen op plekken waar dit niet is toegestaan. Maatregelen om dit tegen te gaan zijn verscherpt toezicht en heldere communicatie, zowel in het veld (terreinbeoording) als in de diverse media om eilanders en bezoekers te bereiken.

## 8 Monitoring

We zetten begrazing in om natuurdoelstellingen te halen. Om te bepalen of dit lukt is monitoring nodig. We willen zien wat het effect van begrazing is op flora en fauna en hoe de vegetatie verandert. Monitoring is echter ook kostbaar, dus in eerste instantie zetten we vooral in op monitoring die we sowieso al uitvoeren.

Daarnaast zullen we ook inzetten op extra monitoring om fijnmaziger de effecten van begrazing te kunnen bepalen. Hiervoor moeten we dan echter wel aanvullende financiering vinden. Deze bestaat uit:

### SNL-monitoring

Om de beoordelen of we de doelstellingen die horen bij de SNL-beheertypen horen halen, vindt SNL-monitoring plaats. Dit houdt in:

- Vaatplanten: eens in de zes jaar
- Broedvogels: eens in de zes jaar
- Dagvlinders en sprinkhanen: eens in de zes jaar
- Structuur: eens in de zes jaar
- Vegetatie: eens in de twaalf jaar

De SNL-monitoring kijkt overigens alleen naar de SNL-doelsoorten. Bij de uitbesteding breidt Natuurmonumenten het aantal soorten dat moet worden geïnventariseerd meestal uit. Zo inventariseren we bij de broedvogelkarteringen alle vogelsoorten.

### Andere bestaande monitoring:

- Konijnenkeuteltellingen (Natuurmonumenten)
- Maandelijks gezentellingen in de polder (Sovon)
- Hoogwatervluchtplaatstellingen (Sovon, 5 keer per jaar)
- Monitoring primaire kering (Wetterskip Fryslân)

### Wenselijke monitoring om de effecten van begrazing te bepalen

- Konijnenroutes met een nachtkijker.
- Vegetatieopnames (pq's) in begrazingsgebied
- Monitoring van terreingebruik van de grazers
- Fotomonitoring (aan de hand van vaste fotopunten bepalen hoe het landschap verandert)
- Analyse van luchtfoto's



## 9 Planning

|   | 2025 | 2026 | 2027 | 2028 | 2029 | 2030 | 2031 | 2032 | 2033 |
|---|------|------|------|------|------|------|------|------|------|
| <b>Konijnen</b>   |      |      |      |      |      |      |      |      |      |
| Actuele verspreiding in kaart brengen                   | X    |      |      |      |      |      |      |      |      |
| Per deelgebied strategie bepalen en planvoorbereiding   |      | X    |      |      |      |      |      |      |      |
| Uitvoering maatregelen                                  |      |      | X    | X    | X    |      |      |      |      |
| Evaluatie maatregelen                                   |      |      |      |      | X    |      |      |      |      |
| <b>Grote grazers</b>                                    |      |      |      |      |      |      |      |      |      |
| In begrazing nemen Noorder- en Westerduinen             |      | X    |      |      |      |      |      |      |      |
| Mogelijkheden kwelderbegrazing bespreken                | X    | X    |      |      |      |      |      |      |      |
| Evaluatie fase 1  |      |      |      |      |      | X    |      |      |      |
| Overleg met belanghebbenden koppelen begrazingsgebieden |      | X    | X    | X    | X    | X    | X    |      |      |
| Uitvoering fase 2                                       |      |      |      |      |      |      | X    | X    | X    |

# Literatuur

Altenburg & Wymenga, *Ecologisch onderzoek. Flora en vegetatie van Schiermonnikoog in 2015*. A&W-rapport 2155 (2016).

ATKB / Buro Bakker, *Flora- en structuurkartering Schiermonnikoog* (Assen 2021).

J.P. Bakker, *Effecten van begrazing op de vegetatie van de Oosterkwelder op Schiermonnikoog*, in: *De Levende Natuur* 85, 41-46 (1984).

J.P. Bakker, *Natuurbeheer van kwelders*, in: *De Levende Natuur*, 109, 39-44.

C. Braat, *Beheer- en inrichtingsplan 'plus' 2011-2022* (Leeuwarden 2011).

M. Drees et. al., *Wilde konijnen* (Zeist 2008)

Ecologische Autoriteit, *Advies over de Natuurdoelanalyse Duinen van Schiermonnikoog Provincie Fryslân*. (2024)

F. Erhart et. al., *Begrazing in Nederlandse en Vlaamse natuurgebieden. Praktijk en achtergronden* (Woudrichem 2024).

Free Nature, C. Braat, *Begrazingsplan Nationaal Park Schiermonnikoog* (2014).

Free Nature, R. Vermeulen, *Uitvoeringsplan begrazing Schiermonnikoog* (2015).

Gastvrij Schiermonnikoog. *Pijlers voor toerisme, economie, cultuur en natuur* (Schiermonnikoog 2019).

Van den Herik en Verkaart, *Grote grazers, aanvaardbare risico's. Vervolgonderzoek naar veiligheid en risico's in door paarden, runderen en wisenten begraasde natuurgebieden* (2017).

J. Meijer, G. Vriens, i.s.m. E.J. Lammerts, *Document PAS-analyse herstelstrategieën voor Schiermonnikoog*.

J. Meijer, Provincie Fryslân, *Evaluatie begrazing Schiermonnikoog 2015-2019* (Leeuwarden 2020).

Natuurmonumenten, *Kwaliteitstoets Duinen van Schiermonnikoog* (2024).

Natuurmonumenten, *Kwaliteitstoets Schiermonnikoog Buitendijks* (2024).

Ontwikkeling + Beheer Natuurkwaliteit, *Werkprotocol: konijnen uitzetten voor populatieherstel* (2017).

W. Penning, *Bloemen aan zee. Vijftientig jaar onderzoek naar het voorkomen van Rode Lijstsoorten op het eiland Schiermonnikoog* (Schiermonnikoog 2017) + aanvullingen tot en met 2023.

Provincie Fryslân, *Natura 2000-beheerplan Duinen van Schiermonnikoog* (Leeuwarden 2016).

Provincie Fryslân, *Natuurdoelanalyse Duinen van Schiermonnikoog* (Leeuwarden 2023).

L. Rietman, *Onzichtbaar verleden. Een interdisciplinair onderzoek naar het historisch grondgebruik en landschapsbeheer in Nationaal Park Schiermonnikoog* (Groningen 2020).

Rijkswaterstaat, *Natura 2000-beheerplan Waddenzee* (2016).

RIVM, *Gebiedsrapportage Meetnet Ammoniak in natuurgebieden Schiermonnikoog* (2017).

Maarten Schrama, Pieter Heijning, Han Olf en Matty Berg, *Hoe reageren kweldervegetaties op betreding door grote grazers?*, in *De Levende Natuur*, jaargang 112 (2011), nummer 5, 196-198.

SOVON, R. Kleefstra, S. Bresser, *Broedvogels van Schiermonnikoog in 2024*. Sovon-rapport 2024/82 (Beek-Ubbergen 2024).

Staatsbosbeheer en Natuurmonumenten, *Interne richtlijn omtrent grote grazers en bezoekers in natuurgebieden* (2024).

Wetterskip Fryslân, I. Boonstra, *Voorkeursalternatief dijk- en duinversterking Schiermonnikoog* (2024).

# Bijlage 1

## Beleidsmatige kaders Spoor B en C-terreinen voor terreinen met runder- en paardenbegrazing.

| Onderdeel        | Spoor B  | Spoor C  | Verschillen   |
|------------------|--|--|---|
| Welke gebieden   | Terreinen > 100 ha   | Terreinen < 100 ha   | <i>Spoor B:</i> Grotere terreinen (> 100 ha)<br><br><i>Spoor C:</i> Kleinere terreinen (< 100 ha)   |
| Beheersdoel      | Kleinere gebieden met zo natuurlijk mogelijke ontwikkeling; dieren zijn onderdeel van het ecosysteem   | Meestal begrazing primair als beheersmaatregel (seizoensbeweiding), soms begeleid natuurlijke ontwikkeling (jaarrond begrazing, eventueel met bijvoeren)   | <i>Spoor B:</i> Natuurlijke ontwikkeling staat centraal; dieren onderdeel van het ecosysteem. Vaak jaarrond begrazing<br><br><i>Spoor C:</i> Begrazing meestal als beheersmaatregel, seizoensbeweiding. Jaarrond begrazing soms met begeleid natuurlijke ontwikkeling |
| Preventieve zorg | <ul style="list-style-type: none"> <li>- Via inrichting en beheer van terrein t.b.v. zelfstandig overleven van populatie</li> <li>- Veterinaire verzorging bij ziekten, gebreken (soms alleen steekproefsgewijze) controle via bloed aftappen 1 a 2 keer per jaar</li> <li>- Veterinair toezicht (1-2 per week)</li> </ul> | <ul style="list-style-type: none"> <li>- Additieve verzorging van leefgebied</li> <li>- Preventieve ziektezorg conform landbouwregeling</li> <li>- Veterinair toezicht 1x 1 – 2 dagen</li> </ul> | <i>Spoor B:</i> Gericht op zelfstandig overleven binnen het terrein; Bepaalde veterinaire zorg (steekproefgewijs)<br><br><i>Spoor C:</i> Landbouwmatige preventieve ziektezorg. Veterinair toezicht 1- 2 dagen per week.  |
| Curatieve zorg   | <ul style="list-style-type: none"> <li>- In principe wel bij hulpbehoevendheid t.g.v. menselijk falen. Niet bij natuurlijke oorzaak hulpbehoevendheid</li> <li>- Blessures die vanzelf kunnen genezen worden niet behandeld</li> </ul>   | Curatieve zorg conform Gezondheids- en welzijnswet voor dieren (Gwwd)  | <i>Spoor B:</i> Alleen bij menselijk falen; geen zorg bij natuurlijke hulpbehoevendheid.<br><br><i>Spoor C:</i> Zorg conform Gezondheids- en welzijnswet voor dieren (Gwwd).  |
| Merken (I&R)     | I&R via DNA & oormerken/ chips met paardenpaspoort   | - Runderen merken volgens landbouwregeling   | <i>Spoor B:</i> Gebruik van DNA/oormerken en chip bij paarden na ontheffing.  |

| Onderdeel                         | Spoor B   | Spoor C  | Verschillen   |
|-----------------------------------|---|--|---|
|                                   | <ul style="list-style-type: none"> <li>- Kalveren oormerken binnen 12 maanden</li> <li>- Veulens / paarden na aanvragen ontheffing chippen wanneer je dieren in handen hebt (bij verlaten terrein)</li> </ul>   | <ul style="list-style-type: none"> <li>- Veulens/ paarden na aanvragen ontheffing chippen wanneer je dieren in handen hebt (bij verlaten terrein)</li> </ul>   | <p><i>Spoor C:</i> Volgt landbouwregeling (merken kalveren/ runderen, chippen paarden na ontheffing).</p>   |
| <b>Bijvoeren</b>                  | <p>Op individueel niveau</p> <ul style="list-style-type: none"> <li>- In principe niet</li> <li>- Natuurlijke selectie is afhankelijk van natuurlijk voedselaanbod</li> </ul> <p>Op populatie niveau</p> <ul style="list-style-type: none"> <li>- In principe niet</li> <li>- Populatiebeheer middels (vooraf) verwijderen van dieren; dieren verlaten levend het terrein en eventuele zorg wordt verleend</li> <li>- Wel bijvoeren bij ernstige honger die kan leiden sterfte of onnodig leiden</li> <li>- Wel bijvoeren in geval van tijdelijke periode overbrugging</li> </ul> | <p>Bijvoeren indien dieren in het terrein onvoldoende voedsel beschikbaar hebben en verwijderen onmogelijk is.</p>   | <p><i>Spoor B:</i><br/>Individueel: in principe niet.<br/>Populatie: alleen bij extreme honger; liever dieren afvoeren.</p> <p><i>Spoor C:</i> Bijvoeren toegestaan als er onvoldoende voedsel is en afvoer onmogelijk blijkt.</p>        |
| <b>Overschrijding draagkracht</b> | <ul style="list-style-type: none"> <li>- Bijstellen draagkracht terrein d.m.v. aantalregulatie (vooraf invangen en dieren verwijderen), of vergroten terreinareaal</li> <li>- Bepalen normale populatieschommelingen (vaststellen min. &amp; max. aantallen)</li> </ul>   | <ul style="list-style-type: none"> <li>- Aantalregulatie tot niveau draagkracht</li> <li>- Populatiegrootte afstemmen op de doelstellingen (en voorkomende soorten)</li> <li>- Geen populatieschommelingen. Aantal vaststellen op basis van gewenste effecten</li> </ul> | <p><i>Spoor B:</i><br/>Houdt rekening met natuurlijke populatieschommelingen.</p> <p><i>Spoor C:</i><br/>Geen natuurlijke schommelingen; populatiegrootte wordt vastgesteld.</p>  |
| <b>Populatiebeheer</b>            | <p>Levend afvoeren</p> <ul style="list-style-type: none"> <li>- Naar andere natuurgebieden</li> <li>- Naar buitenland</li> <li>- Naar slachthuis</li> </ul> <p>Beheer middels het levend afvoeren van dieren.<br/>Genetische beheer: regelmatige uitwisseling van genetisch materiaal waarbij rekening wordt gehouden met sociale kuddestructuur</p>  | <p>Levend afvoeren</p> <p>Dode dieren afvoeren</p> <p>Genetisch beheer: over het algemeen naar landbouwkundige maatstaven</p> <p>Genetische selectie: op doelmatigheid</p>   | <p><i>Spoor B:</i><br/>Aantal regulatie door levend afvoeren en/of terreinuitbreiding.<br/>Gericht op behoud natuurlijke genetica en kuddestructuur.</p> <p><i>Spoor C:</i><br/>Dieren worden levend afgevoerd of eventueel geslacht.</p> |

| Onderdeel                   | Spoor B  | Spoor C         | Verschillen   |
|-----------------------------|--|-----------------|---|
|                             | Genetische selectie: door natuur te volgen, actief door beheer op kenmerken die overleven in de natuur bemoeilijken  |                 | Gericht op landbouwkundige maatstaven en doelmatigheid.   |
| <b>Doden van dieren</b>     | Via slachthuis <ul style="list-style-type: none"> <li>- Euthanasie wanneer afvoer naar slachthuis door ondraaglijk leiden onethisch is</li> <li>- Afschot indien alternatieven tekort `schieten' (bij gevaarlijke/ onvangbare dieren)</li> </ul> | n.v.t.          | <i>Spoor B:</i> Alleen via slachthuis of in uiterste gevallen afschot of euthanasie.<br><br><i>Spoor C:</i> N.V.T       |
| <b>Afvoer t.b.v. slacht</b> | Afvoer naar slacht mogelijk, eventueel nadat dieren eerst gemerkt en onderzocht zijn.  | Altijd mogelijk | <i>Spoor B:</i> Afvoer naar slacht mogelijk na onderzoek en dat ze zijn gemerkt.<br><br><i>Spoor C:</i> Altijd mogelijk |

## Bijlage 2

### Ingebrachte punten door belanghebbenden

#### Relevante punten in enkele trefwoorden

Hieronder in twee dia's en in trefwoorden relevante punten zoals die zijn ingebracht in de periode november 2024 – april 2025. Deze lijst is niet compleet, zie voor meer uitwerking en meer compleetheid de teksten hieronder.

### Agrarisch ondernemers & vragen

#### Doelen en deelgebieden begrazen

- Grotere oppervlakte? Dichtheden?
- Begrazen VERSUS maaien & compost
- Beheersvergoeding – omzet en aanwas
- Educatie
- Recreatie, loslopende honden, toezicht
- Ganzendruk in de polder

#### Risico's

- Dierziekten, UBN & inspectie, gesleep met dieren?
- Tijdelijk niet grazen, hoogwater,...: waar gaan ze dan heen
- Stikstofdepositie (vnl van vasteland) neemt niet af

#### Randvoorwaarden begrazing

- Zelfredzaamheid vee
- Maaien en bijvoeren in de winter?
- Medicijngebruik
- Onkruidbestrijding
- Faciliteiten (schaapskooi)
- Sociale kuddes?
- Hekken & toegankelijkheid
- Toezicht en toelichting in het veld
- Onderhoud hekken
- Monitoring

### Bewoners & vragen begrazing

#### Doelen en deelgebieden begrazen

- Grotere oppervlakte?
- Begrazen VERSUS maaien
- Uitleg, bordjes
- Toegankelijkheid
- Recreatie, toezicht
- Konijnen bevorderen

#### Risico's

- Landschappelijke inpassing rasters en hekken
- Overal bordjes
- Angstige bezoekers
- Loslopende honden
- Ruiters & sociale kuddes paarden

#### Randvoorwaarden begrazing

- Rasters zo min mogelijk zichtbaar
- In overleg met bewoners, geen verrassingen
- Hekken & toegankelijkheid
- Innovatieve halsbanden??
- Toezicht en toelichting in het veld
- Aanspreekpunt & snelle reactie vragen
- Onderhoud hekken



## Uitgebreide lijst van ingebrachte punten

Hieronder is in meer tekst geprobeerd recht te doen aan de zeer diverse inbreng over heel veel verschillende aandachtspunten, die allemaal ergens een relatie hebben met begrazing.

*NB: het kan zomaar zijn dat er nog iets ontbreekt, dan horen we dat graag en vullen we het aan.*

- **Grotere oppervlakte van de begrazingsgebieden** voor vee zodat er gewerkt kan worden met sociale kuddes.
- **Begrazen VERSUS maaien:** er zijn veel vragen gesteld (en beantwoord) over of er niet meer gemaaid kan worden in plaats van meer begrazing. In de duinen is maaien op veel plekken niet mogelijk. Daar is maaien geen alternatief. Op de kwelder wordt dit onderzocht in een maaipilot.
- **Uitleg, bordjes:** er zijn allerlei opmerkingen ingebracht over bordjes, vorm en grootte en plaats van plaatsing. De opmerkingen lopen nogal uiteen. Van ‘niet overal bordjes’, tot juist wel duidelijk zorgen voor spelregels op de toegangspaden, maar dan niet te groot, denk om passende kleuren in het landschap, etc.. Ook is er input geleverd over de tekst op de bordjes: zo min mogelijk en alleen wat echt noodzakelijk is. Over meer uitleg voor bezoekers op borden: men geeft de vraag mee of dan het nationaal park de afzender is of Natuurmonumenten. En over hoe je behalve via bordjes kan communiceren over spelregels en uitleg kan geven aan bezoekers van de natuur: bijvoorbeeld via digitale middelen, het begint ook al op de boot en wat daar wordt verteld op de Tv’s, tot en met verkennen wat er nog meer kan in samenwerking met horeca- en andere vrijetijdsondernemers. Men beseft grotendeels de noodzaak van bordjes, de aanwezigheid van verschillende bordjes en de lastigheid van waar je welke borden neerzet en wat er precies op welk bord staat. Maar men vraagt eigenlijk aan de beheerder(s) om met precisie te kijken naar en kritisch te zijn op plaatsing, vorm, grootte, tekstomvang, e.d..
- **Toegankelijkheid:** de meeste mensen gebruiken de paden. Maar er is een duidelijke groep die hecht aan struinen, overal mogen lopen. Toegankelijkheid en hekken lijken tegenstrijdig, tenzij er gezorgd wordt voor voldoende overstapje of doorsteekjes als er hekken of rasters zijn. Zodat je als bezoeker een begraasd gebied in kan en er op verschillende andere plekken weer uit kan. De wens is dat bij plaatsing hekken er met vertegenwoordigers overleg is om deze doorgangen te bepalen. Toegankelijkheid gaat ook over terugdringen van de verruiging, wordt weer door anderen ingebracht, vooral de struikjes en bomen, omdat die misschien nog wel meer dan de hekken en rasters de toegankelijkheid hebben beperkt in de duinen, de afgelopen 20 jaar.
- **Recreatie, toezicht:** men constateert dat er de laatste 10 jaar zeker bijna geen toezicht is in de duinen en op de kwelder. Er is een BOA van Natuurmonumenten, maar die is niet vaak op het eiland. De politie komt niet buiten het dorp is de waarneming. Men spreekt op verschillende momenten en manieren de wens uit dat er een vorm van toezicht is, met name op loslopende honden.
- **Loslopende honden:** Eén van de opvallendste punten die naar voren komt, is het onderwerp loslopende honden (die vaak niet 100% onder appèl zijn). Er zijn anekdotes over honden die op handdoeken plassen van kinderen op het strand, over het verstoren van wild, het opjagen en uitbreken van graasdieren zoals geiten, en men vreest soms voor gevaarlijke situaties als paarden zich bedreigd voelen door honden voor de ruiters die erop zitten (“Het is wachten tot iemand haar nek breekt”). Ook vanuit de polder zijn er duidelijke waarnemingen over honden, namelijk dat die behoorlijk wat nesten van weidevogels verstoren, plus in het algemeen de vogels en de hazen in de polder en dat de eigenaren en liefhebbers dit zeer ongewenst vinden en graag daarvoor serieuze aandacht willen. Dit heeft bijvoorbeeld effect op de huidige routes en begrenzing van losloopgebieden langs en door de polder. Loslopende honden, is het besef, kan ervoor zorgen dat de wens van minder hekken, met graasdieren met halsbanden, wellicht niet mogelijk is. Men merkt op dat ook in het dorp eigenlijk nooit wordt gehandhaafd op honden door de politie. Men voelt dit alsof niemand er zijn handen aan wil branden. Iemand rekent uit dat er in het dorp gauw 600 honden zijn. De noodzaak van samenwerking tussen gemeente, politie, Natuurmonumenten boswachters en BOA, wellicht ook het Wetterskip aan

de ene kant is daarbij ingebracht als randvoorwaarde om hiervoor tot een oplossing te komen en dit is met de gemeente besproken. Veel mensen realiseren zich dat het ook een kwestie is van hoe de dorpsbewoners onderling elkaar aanspreken en er met elkaar een cultuur kan worden gebouwd over het niet los laten lopen van honden behalve waar dat expliciet is toegestaan. Aan de andere kant is er het aandachtspunt van hoe Schiermonnikoog op allerlei websites voor hondeliefhebbers wordt gepresenteerd als losloop-paradijs en of daar wat aan kan gebeuren. Tot en met nog eens goed kijken naar of de boodschap over honden op de boten van Wagenborg wel duidelijk genoeg zijn: daar zijn twijfels over. Voor de volledigheid: er zijn ook enkele mensen die willen meer ruimte voor loslopende honden en betwijfelen of loslopende honden wel zo'n effect hebben.

- **Konijnen bevorderen:** iedereen die hier een mening over heeft, benoemd dat dit belangrijk is voor herstel van de vegetaties in het duin. Over de route naar meer konijnen verschillen de meningen. Van het actief gaan kweken, volgens recept van succesvolle verplaatsingen en uitbreidingen op de eerste Maasvlakte, via eerst op allerlei plekken het landschap geschikt maken voor konijnen tot en met opmerkingen over de huidige beoogde verbindingzones ('die functioneren niet zoals bedoeld, doe dat nog eens goed en beter'). Er is ook inbreng waarin de beste gebieden voor konijnen is ingetekend op kaart, vroeger en voor de toekomst wellicht nog kansrijk. Een aantal insprekers geeft aan dat mede door de begrazing met bijv Exmoors en Sayaguesa's die gebieden op het oog weer geschikt zijn voor konijnen: waarom zitten ze er dan zo weinig? Kortom: er is veel steun voor bevorderen konijnen. Er worden voorbeelden aangedragen van Ameland en Vlieland en Borkum waar de konijnenstand het goed doet of met succes konijnen recent zijn uitgezet.
- **Landschappelijke inpassing rasters en hekken:** een duidelijke wens is dat er wordt gekozen voor type hekken die minder opvallen of zichtbaar zijn in het landschap. En dat de hekken zorgvuldig worden geplaatst zodat ze ook door de plaatsing minder aanwezig en zichtbaar zijn in het landschap. Daar zijn bijv bij Utrechts Landschap mooie experimenten mee gedaan en succes mee geboekt.
- **Angst voor grote grazers:** dit is een aantal keren genoemd in relatie tot grote grazers. Bij doorvragen blijkt dat er eigenlijk niemand is die de laatste jaren een onveilige situatie kan noemen van graasdieren met bezoekers. En de enige situatie die genoemd is, komt van de boswachters zelf die in het beginjaren de runderen een keer bijeen moesten drijven in de vangkraal en dat nog niet helemaal in de vingers hadden. Men noemt het wel, dat mensen soms bang kunnen zijn. Er zijn geen harde cijfers over, 10% van de bezoekers wordt genoemd, een enkeling denkt meer dan 10% (20%?). Maar men voelt zich verantwoordelijk dat iedereen zich veilig voelt en wil dat overbrengen. De suggestie is ingebracht dat het een optie kan zijn voor de begrenzing van de begrazingsgebieden: namelijk dat er ook paden zijn waar men geen (grote) dieren kan tegenkomen. Voor geiten en schapen heeft men niet het idee dat iemand er bang van is, voor pony's is dat ook minder. Men noemt vooral de indrukwekkende hoorns van de Sayaguesa's. Overigens zijn met name bezoekers uit de hoek van ruiters heel duidelijk bezorgd over ruitersporen die door begrazingsgebieden lopen als daar ook paarden lopen. Men wil daarover goed op de hoogte zijn en goed in gesprek zijn met de beheerder(s).
- **Ruiters & sociale kuddes paarden:** dit laatste punt betreft vooral dat ruiters niet goed samengaan met sociale kuddes. Omdat hetzij het paard van de ruiter, hetzij de sociale kudde kan reageren tijdens de doorkomst door een gebied met een kudde. En dan kan een situatie ontstaan die potentieel gevaarlijk kan zijn voor de ruiter. Waarbij de vraag is gesteld, wie dan strikt genomen aansprakelijk is. Alles hangt af van de vaardigheden van de ruiter, wordt gezegd, maar men beseft dat niet iedereen dezelfde vaardigheden heeft en dat er ook zeker tijdens vakanties voldoende mensen langskomen met minder vaardigheden op een gehuurde pony. Ingebracht wordt dat er in Nederland diverse plekken zijn waar ruiters en kuddes paarden al jaren goed samengaan en hoe men dat heeft opgelost. Ook wordt ingebracht dat er andere voorbeelden zijn in Nederland en zeker in Engeland waarbij de ruiter hekken kan passeren zonder van een paard af te hoeven. En of er mogelijkheden zijn om bij passeren van een gebied met graaspaarden/-pony's de doorkruising zodanig in te richten dat zich ter plekke geen paarden ophouden en er meer zekerheid is op een rustige doorsteek.

- **Ruiterroutes:** er zijn suggesties gedaan voor aanpassingen van ruiterroutes, voor extra ruiterroutes, voor verbindingstukjes tussen nu losse ruiterroutes, e.d.. Die zijn genoteerd op kaart en worden overwogen door de beheerder(s).
- **Inscharen van paarden door de ruitervereniging:** daarover is wat verwarring en zijn wat verschillende inzichten tussen partijen. De ruitervereniging geeft aan dat er afspraken zijn of waren dat zij in de winter dieren konden laten lopen in terreingedeeltes. Nu is dat nog iets met de manege, maar heeft de ruitervereniging hier geen inbreng meer in. Dit is blijkbaar een vraagstuk om tussen partijen en beheerder op te helderen en te zorgen voor goed afspraken voor de toekomst.
- **Onderhoud ruiterpaden:** volgens afspraak ligt het onderhoud bij de ruitervereniging. Maar die komt er eigenlijk niet aan toe om allerlei plausible redenen. In de praktijk wordt dit gedaan door de mensen van de manege en door beheerder, al dan niet met inschakeling van een aannemer of vrijwilligers of door eigen inzet. Misschien is deze afspraak toe aan herijking.
- **Keuze voor rassen:** zoveel mensen, zoveel gedachtes over de beste keuze voor bepaalde runderrassen, blijkt uit de gesprekken. Over de grote gehoornde runderrassen (eerder genoemd) zoals de Sayaguesa's wordt gezegd dat die indrukwekkend zijn, sommigen vinden dat spannend, een enkeling kent mensen die er bang voor zijn. Iedereen wil zich veilig voelen, dat is duidelijk, maar er zitten grote verschillen tussen mensen in hoe zich dat vertaalt naar rassen. Het streven van de beheerder om te zorgen dat de graasdieren worden geselecteerd op 'afzijdig houden', op 'terugtrekken weg van mensen', wordt begrepen en gewaardeerd. Sommigen geven aan dat alleen agrarische rassen, dus minder natuurlijke rassen, hun voorkeur heeft. Men vraagt naar de randvoorwaarden waar de dieren aan moeten voldoen. Bij de keuze voor rassen speelt ook mee of ze in sociale kudde gaan voorkomen of alleen als kudde ruinen of merries, alleen ossen of alleen koeien. Deze laatste worden als makkelijker in te passen beschouwd door veel mensen. Maar er is ook een duidelijke groep die juist veel belang hecht aan natuurlijkheid bij de keuze voor rassen, die teruggrijpt op eerdere plannen, sommigen willen weer verder met wisenten en edelherten.
- **Continuïteit van beheer en plannen:** veel mensen noemen dat de vorige ronde begrazingsplannen (pakweg 2014) eigenlijk nooit goed zijn uitgevoerd. Onderliggende vraag is met name de zorg dat dat nu niet opnieuw gebeurt. Er is een duidelijke behoefte aan langjarige koers en duidelijkheid. Waarbij best stappen gezet kunnen worden (niet alles in 1x), maar men wil zekerheid dat er voldoende geld is om de plannen te kunnen uitvoeren en om de ingebrachte punten recht te kunnen doen.
- **Verstruiking en verbossing:** vrijwel iedereen die iets heeft ingebracht noemt dit als een verschil met vroeger. Je kan op veel plekken niet meer rondlopen omdat het overal volgroeit met struiken en bomen. Men begrijpt dat begrazing kan helpen. Maar veel mensen noemen ook dat alleen begrazing dit waarschijnlijk niet oplost. Er zijn ook andere maatregelen nodig, in aanvulling op of voorafgaand aan begrazing, om de struiken en bomen terug te dringen. Overigens geven veel mensen aan dat waar inmiddels al pakweg 10 jaar wordt begraasd in de duinen die inderdaad weer dat open landschap 'van vroeger' heeft teruggegeven, wat wordt gewaardeerd. Een of twee inbrengen gaven aan juist de voorkeur te geven aan verstruiking: 'ik ga altijd op stap met een snoeischaar'.
- **De natuurdoelen:** er zijn best veel vragen gesteld over de natuurdoelen, wie die bepaalt, welke dat zijn en wat de invloed is van beheerder daarop. De uitkomst is eigenlijk ook niet ter discussie in de gesprekken: voornamelijk (bijna uitsluitend) Natura-2000 doelen van bevoegde gezagen (provincie in de duinen, Rijkswaterstaat op de kwelder). Aangevuld met wat doelen voortkomend uit de Kader Richtlijn Water (KRW, Rijkswaterstaat) op de kwelder en nog wat laatste specifieke soortdoelen van de beheerder met name in de duinen.
- **Maaien:** Een veel gehoorde zin is: "toen de boeren er nog maaide was de kwelder nog mooi en bloemrijk. Wanneer gaat de beheerder weer maaien of wanneer mogen de boeren weer maaien." Daarover verschillen ook de meningen. Niet iedereen is het daarmee eens, sommigen wijzen op het feit dat dit decennia geleden is geweest en dat de kwelder inmiddels minimaal 35 jaar ouder is dan toen en dat die inmiddels een ontwikkeling heeft doorgemaakt en een andere vegetatie geeft dan toen, los van het maaien. Dat ook de stuifdijk en gebrek aan natuurlijke processen (stormen, zoutindringing

en zandverstuiving) een rol spelen in de veroudering van de kwelder, waardoor er meer zeekeek en minder bloemrijke pioniersplanten voorkomen. In de duinen snapt men meestal vrij snel dat maaien daar niet mogelijk is op de schaal die nodig is. Behalve wat plekken die van oudsher in beheer waren bij de kleine boertjes vroeger op Schiermonnikoog, bijvoorbeeld langs de Reddingsweg. Daar zijn duidelijke wensen dat de blijven doen of zelfs weer meer op te pakken.

- **Plannen en planvormen:** er is op zijn minst best wat verwarring over alle plannen en planvormen, wat welke status heeft en dergelijke. Het beheer- en inrichtingsplan (BIP+) van het Nationaal Park, het Ambitieplan, N2000-beheerplan en -doelendocument van de provincie (en RWS), de gebiedsvisie van beheerder, KRW-beheerplannen en -doelen, de kweldervisie van RWS, etc.. Is het denkbaar dat instanties
- **Besluitvorming:** ook over besluitvorming is er verwarring of zijn er wensen. Bijvoorbeeld dat het Nationaal Park beslist en niet de beheerder zelf. Of hoe het samenspel precies gaat tussen de beheerder die verantwoordelijk is (en dus uiteindelijk het begrazingsplan vaststelt) en de werkgroep beheer en het Overlegorgaan van het Nationaal Park, waarvan de leden advies kunnen geven. Men heeft behoefte aan enige navolgbaarheid: wat heb ik ingebracht en wat is daarmee gebeurd. Hierbij wordt ook draagvlak genoemd als uitgangspunt. De vraag van wie en hoe dat te meten, wordt niet unaniem beantwoord: de gedachten verschillen sterk. Wat met name blijft is: men wil duidelijkheid over wie verantwoordelijkheid draagt voor beheer en de keuzes, en men wil dat er vooraf aan besluitvorming wordt gecommuniceerd en afgestemd met bewoners en bezoekers.
- **Boeren inschakelen:** best wat opmerkingen gaan over inschakelen van de boeren bij het begrazen. Er zijn vragen hoe de uitvraag precies wordt georganiseerd in relatie tot de boeren, tot de vraag om alleen de boeren in te schakelen. Dat geldt overigens zeker niet voor iedereen: sommigen pleiten juist voor het tegenovergestelde: alleen organisaties inschakelen die uitsluitend vanuit natuurdoelen werken en geen dubbeldoel hebben (zoals bijv. agrarische doelen).
- **Organisatorische aandachtspunten:** vanuit de afgelopen tien jaar zijn er best wat waarnemingen of gedachten neergelegd over de organisatie rondom begrazing, de continuïteit van mensen, de communicatie over het gevoerde beheer en de keuzes, het overleg met bewoners en bezoekers, en dergelijke. Mensen beroepen zich soms op afspraken met boswachters, coördinatoren of medewerkers van beheerder die soms al jaren weer weg zijn zonder zaken op schrift. Er is op dit punt behoefte aan duidelijkheid en continuïteit van mensen.
- **Aannemers:** er zijn enkele aandachtspunten ingebracht over de aannemer(s) die worden ingeschakeld, met wat anekdotes en wensen.
- **Tijdpad en einddoel:** veel vragen gaan over het tijdpad. Zowel het tijdpad van de participatie, als het vervolg richting gebiedsvisie en het nieuw op te stellen N2000-beheerplan, als de termijnen waarop wordt gerekend voor het uitvoeren van de begrazingsvoornemens en het bereiken van resultaten. Grote gemene deler is eigenlijk dat men aangeeft dat men niet voor één tot drie jaar inzet wil en daarna weer onzekerheid. Minstens een periode van 10 jaar vooruit werken, is de wens eigenlijk, maar wel met een vinger aan de pols, kijkend en monitorend wat er gebeurt.
- **Monitoren en onderzoek:** soms gaat het over goed monitoren van de inzet van grazers en het bereiken van de doelen. De wens is er zeker om dit parallel aan de uitvoering van het begrazingsplan goed in te richten. Zodat we meer feitelijk en minder op basis van meningen en toevallige waarnemingen keuzes in de toekomst kunnen maken voor het bereiken van de doelen. Daarbij gaat het niet alleen over natuurdoelen, maar wil men soms ook dat er gekeken wordt naar incidenten rapportages (wat al gebeurt) en recreatieve aspecten (gebruik van het terrein). Men zou willen dat de RUG met hun onderzoek iets meer inzet doet op zaken die verband houden met dagelijkse beheer. Nu lijkt de RUG los te staan van wat er verder gebeurt, is soms het gevoel.
- **Ganzen en begrazing:** een aantal keer wordt genoemd dat 'vroeger' de ganzen veel meer op de kwelder graasden en nu meer in de polder. Daar onder liggen wensen en soms ook afspraken ('Eilanddeal') om te verkennen of er meer ganzengraasgebied in de kwelder kan komen zodat de

graasdruk van ganzen in de polder (m.n. rotganzen, maar ook brandganzen) kan verschuiven naar de kwelder.

- **Stap voor stap:** diverse keren is er de wens om in stappen, niet in (te) grote veranderingen te werken.
- **Kobbeduinen en graasgebied boeren:** verschillende mensen geven aan dat de graasdruk te laag is, dat er alles bij elkaar te weinig dieren rondlopen en dat dat aandacht behoeft tussen beheerder en de boeren die er vee weiden.
- **Eilanddeal en de relatie van punten daaruit met begrazingsplan:** dit gaat over het verkennen van uitbreiding van begrazing door de agrarisch ondernemers, uitbreiding van maaisel (maaieren?) uit de natuur voor compost en als ruwvoer voor jongvee met name, als over de Groenglop meer inrichten voor weidevogels, als over maaien voor meer graasgebied voor ganzen op de kwelder. Er zijn vragen over de voortgang van de afspraken of de verkenningen.
- **Winterbegrazing door jongvee of droogvee door boeren:** kan beheerder in de winter extra land aanbieden om die overtollige GVE kwijt te kunnen.
- **Wintervoeding met ruwvoer uit de natuur:** kunnen dieren van de VBS die in de zomer grazen op de kwelder in de winter worden bijgevoerd met maaisel dat van de kwelder komt. En zou dat positief effect kunnen hebben op ook de vegetaties van de kwelder en de doelen.
- **Schaapskooi en schapenbegrazing:** is er ruimte voor een schaapskooi met plek voor 250 dieren in de winter en wat is de toekomst van begrazing met (heide)schapen voor de natuur, als drukbegrazing of meer permanente inzet.
- **UBN, dierziekteveiligheid, gesleep met dieren:** vragen en zorgen zijn benoemd over hoe op termijn de dierziekteveiligheid kan worden geborgd. Hoe zorgen we dat de natuurbegrazing geen afbreuk doet aan wat de boeren onderling aan dierziekteveiligheids-status hebben op het eiland. Wat betekent dat aan randvoorwaarden voor de inzet van natuurgrazers op het eiland. Dit gaat ook over inspectie door bevoegde gezagen hierop en het gaat over 'gesleep met dieren' van en naar het eiland.
- **Dichtheden en doelen:** welke dichtheden van welke soort dieren zijn nodig voor de doelen
- **Beheersvergoeding, omzet en aanwas:** met name van de agrarisch ondernemers komt de vraag over vergoedingen, omzet en aanwas. Allemaal goede vragen om nader uit te werken, al dan niet als onderdeel van de uitvraag.
- **Educatie:** in hoeverre gaat of kan degene die begrazing toepast ook educatie verzorgen.
- **Tijdelijk niet grazen, hoogwater, ...:** waar gaan de grazers dan heen en is dat verantwoordelijkheid van de inschaarders/uitvoerders of van de beheerder. En hoe wordt dit verwerkt in de uitvraag.
- **Stikstofdepositie:** parallel aan punten over doelen en beheer is er gesproken door partijen en mensen over effect van 'stikstof' op de natuurdoelen op het eiland, over de trend van de stikstofneerslag op het eiland ('neemt niet af'), tot en met of dit nog effect heeft op begrazingsplan.
- **Bijvoeren van graasdieren, inzetten van vleesvee:** is het denkbaar dat graasdieren worden bijgevoerd? En kan dat eventueel beter met gewas dat wordt geoogst in het natuurgebied zelf. Bijvoorbeeld bijvoeren op de kwelder van vleesvee met gewas dat elders op de kwelder wordt geoogst. Idem in de duinen. Dit gaat onderliggend ook over de vraag in hoeverre het naast de natuurdoelen ook nog haalbaar is om er te werken met vleesvee met doelen voor serieuze opbrengst. Daarbij is de vraag of er ook scherper kan worden gekoerst: kan melkvee dat geslacht wordt nog net twee tot drie maanden 'opvetten' op de kwelder en dan met meer vlees geslacht worden met meer opbrengst per dier. De veehouders hebben hier als ondernemers zelf ook denkwerk en uitzoekwerk in te doen, wordt gezegd. Is er ook een model denkbaar waarbij door inzet van vleesvee meer nutriënten worden verwijderd uit de natuur dan door jaarrond natuurgrasdieren, om de overlast aan stikstof en andere nutriënten sneller uit te mijnen.
- **Onderhoud en reparatie van hekken/rasters, voorlichting, toezicht:** wie is straks verantwoordelijk hiervoor, de uitvoerder of de beheerder (Natuurmonumenten). En hoe wordt dit verwerkt in de uitvraag.
- **Verstuivingen:** kies voor dieren die zelf ook bijdragen aan het ontstaan van lokale verstuivingen. Zodat dat niet met de hand door mensen hoeft te gebeuren.

## Bijlage 3

### Ecologische analyse per deelgebied

Moet nog worden ingevuld.

CONCEPT